

الانتقال إلى مرحلة البلوغ



دليل الانتقال لأولياء الأمور بالمركز الإقليمي الداخلي (IRC)

2024

جدول المحتويات

برنامج التعليم الفردي (IEP) صفحة 3

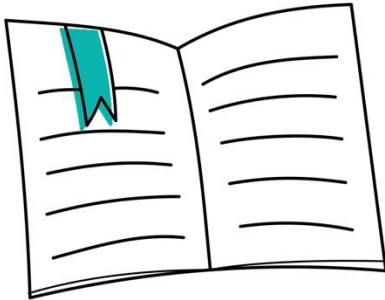
إعفاء Medicaid صفحة 6

خدمات الدعم المنزلي (IHSS) صفحة 9

الوصاية القانونية صفحة 13

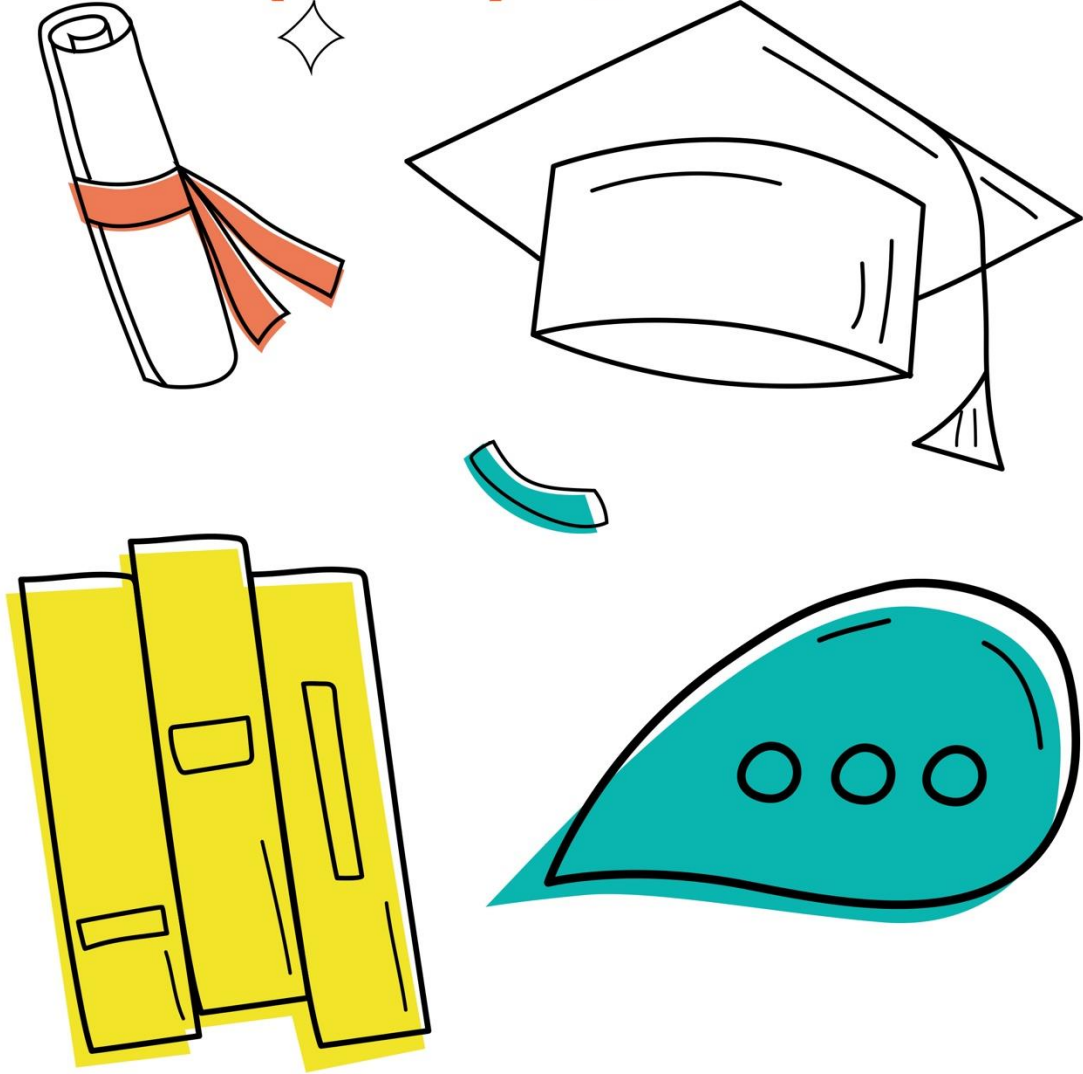
دخل الضمان التكميلي (SSI) صفحة 18

الإيداع صفحة 21



Copyright © 2024 Inland Regional Center

عملية برنامج التعليم الفردي (IEP)



برنامج التعليم الفردي (IEP)

نظرة عامة على برنامج التعليم الفردي (IEP)

برنامج التعليم الفردي (IEP) هو وثيقة مكتوبة يتم إعدادها لكل طفل في المدارس العامة يكون مؤهلاً للحصول على التعليم الخاص. يتم إعداد برنامج التعليم الفردي (IEP) من خلال جهد فريق عمل ويتم مراجعته مرة واحدة على الأقل سنويًا.

قبل كتابة برنامج التعليم الفردي (IEP)، يجب أن يكون الطفل مؤهلاً للحصول على التعليم الخاص. وفقًا للقانون الفيدرالي، يجب على فريق متعدد التخصصات أن يحدد (1) أن الطفل لديه إعاقة (2) وأنه يحتاج إلى تعليم خاص وخدمات ذات صلة للاستفادة من البرنامج التعليمي العام.

يقتضي قانون تعليم الأفراد ذوي الإعاقة (IDEA)، وهو قانون فيدرالي، تضمين معلومات معينة في برنامج التعليم الفردي (IEP)، لكنه لا يحدد الشكل الذي يجب أن يكون عليه البرنامج. نظرًا لأن الولايات والأنظمة المدرسية المحلية قد تضيف معلومات إضافية، فإن النماذج تختلف من ولاية إلى أخرى وقد تختلف بين الأنظمة المدرسية داخل الولاية نفسها.

ملخص عملية برنامج التعليم الفردي لأولياء الأمور

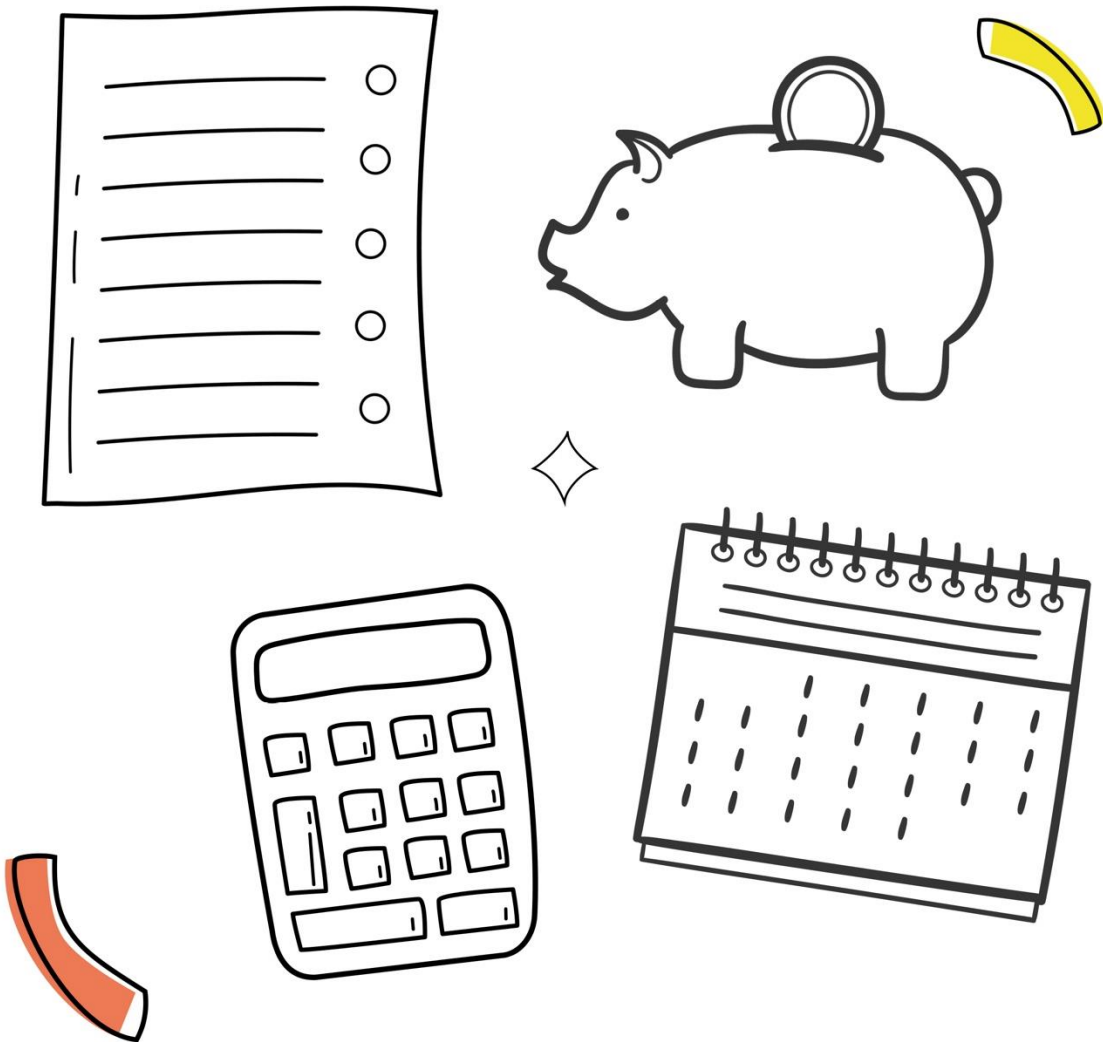
1. **الاتصال الأولي والدعوة:** لم تعد المدارس تدعو منسق خدمات المستهلك (CSC) مباشرة إلى اجتماع برنامج التعليم الفردي (IEP). يجب على الأسرة الاتصال بمنسق خدمات المستهلك (CSC) قبل موعد الاجتماع بفترة لا تقل عن أسبوعين. إذا كان التاريخ المحدد غير مناسب، يمكن للوالدين طلب تحديد موعد جديد كتابيًا. يجب على المدرسة الرد خلال 15 يومًا وإعادة تحديد موعد الاجتماع خلال 30 يومًا.
2. **الإعداد للاجتماع:** يجب على الوالدين التأكد من أن جميع الأطراف المعنية، وبخاصة من المدرسة، مشاركون في عملية اتخاذ القرار. من المهم مناقشة أي مخاوف مع منسق خدمات المستهلك (CSC) قبل الاجتماع لوضع إستراتيجية لدعم الطفل والمطالبة بحقوقه.
3. **الأهداف والخطط:** تأكد من أن برنامج التعليم الفردي (IEP) يتضمن أهدافًا محددة وفردية تلبى احتياجات الطفل (وليس أهدافًا عامة). راجع **خطة الانتقال** للتأكد من أنها محدثة ومتكاملة بشكل مناسب في المنهج الدراسي اليومي للطفل.
4. **معالجة الخلافات:** إذا كانت هناك أي خلافات أو مسائل غير محلولة، يجب توثيقها في قسم التعليقات داخل برنامج التعليم الفردي (IEP). يجب تدوين خطوات العمل لحل هذه القضايا قبل أن يوقع الوالدان على برنامج التعليم الفردي (IEP).
5. **التوقيع على برنامج التعليم الفردي (IEP):** يمكن للوالدين التوقيع على برنامج التعليم الفردي (IEP) للإقرار بحضورهم، ولكن لا يتعين عليهم الموافقة على المحتوى. في حال عدم موافقتهم، سيظل برنامج التعليم الفردي (IEP) السابق ساري المفعول حتى يتم حل القضايا.

6. **المسؤولية عن الخدمات:** يجب ملاحظة أن المنطقة التعليمية مسؤولة عن توفير أي خدمات ضرورية (مثل دعم السلوك، العلاج) للطفل. المركز الإقليمي الداخلي (IRC) لا يمول خدمات المدارس.
7. **مربع Medi-Cal:** يجب تعبئة مربع Medi-Cal في برنامج التعليم الفردي (IEP) فقط إذا كان الطفل يتلقى خدمات مثل العلاج بالكلام، أو العلاج الوظيفي، أو العلاج الطبيعي من خلال المنطقة التعليمية. ويسمح هذا للمنطقة التعليمية بإرسال فاتورة إلى Medi-Cal مقابل هذه الخدمات. ويكون هذا اختياريًا، مما يعني أنه يعتمد على الخيار الشخصي ولا يُطلب أو يُعتبر إلزاميًا.
8. **خدمات المترجم الشفهي:** إذا لزم الأمر، يحق للأسرة طلب مترجم من المنطقة التعليمية. إذا لم تتمكن المدرسة من توفير مترجم، يجب إعادة تحديد موعد اجتماع برنامج التعليم الفردي (IEP).
9. يمكن للأسرة أيضًا الاتصال بحقوق المعاقين في كاليفورنيا على العنوان التالي: 3602 Inland Empire Blvd., Ste. C-110, Ontario, CA 91764. رقم الهاتف: (213) 213-8000. رقم الفاكس: (213) 213-8001. عنوان البريد الإلكتروني هو <https://www.disabilityrightsca.org>.

معلومات هامة لأولياء أمور الطلاب الخريجين

10. إذا كان طفلك يقترب من التخرج، إليك بعض الخيارات المهمة التي يجب أخذها في الاعتبار: **التخرج بشهادة الثانوية العامة:** إذا كان طفلك سيتخرج بشهادة الثانوية في سن الـ 18، يمكنه اختيار:
1. الالتحاق بالجامعة
 2. المشاركة في المشاركة في برنامج نهائي ممول من المركز الإقليمي الداخلي (IRC)
 3. ملاحقة التوظيف المدعوم
 4. تحقيق التوظيف المستقل
 5. الوصول إلى خدمات إدارة التأهيل (DOR)
11. **التخرج بشهادة إتمام:** إذا كان طفلك سيتخرج بشهادة إتمام ويدخل برنامج الانتقال للبالغين (من سن 18 إلى 22)، فقد يكون مؤهلاً للحصول على خدمات إضافية من خلال المركز الإقليمي الداخلي (IRC) أو من خلال موارد المجتمع الأخرى، بما في ذلك فرص العمل.

إعفاء Medicaid



أهلية برنامج الإعفاء من (خدمات الدعم المجتمعي المنزلية) Medicaid (HCBS MW) والدعم للوالدين

في وكالتنا، نحن ملتزمون بدعم صحة وسلامة ورفاهية الأفراد ذوي الإعاقات التنموية. نراقب ونضمن الامتثال لحالات العملاء مع إرشادات خدمات الدعم المجتمعي المنزلية (HCBS) لإعفاء Medicaid، من أجل توفير الوصول إلى الخدمات الحيوية التي تساعد المستفيدين على الازدهار في مجتمعاتهم. برنامج الإعفاء من HCBS هو برنامج اتحادي يسمح لكل ولاية بتقديم خدمات مجتمعية للأفراد ذوي الإعاقات التنموية.

من يتأهل لبرنامج الإعفاء من Medicaid لخدمات الدعم المجتمعي المنزلية (HCBS MW)؟

- لتكون مؤهلاً لبرنامج الإعفاء من Medicaid لخدمات الدعم المجتمعي المنزلية (HCBS Waiver)، يجب أن يستوفي المستهلك المعايير التالية:
1. التشخيص: يجب أن يكون لدى الفرد إعاقة تنموية تم تشخيصها من قبل مركز إقليمي.
 2. أهلية Medi-Cal: يجب أن يكون لدى المستهلك أهلية كاملة للحصول على Medi-Cal.
 3. الإعاقات أو الحالات الطبية: يجب أن يكون لدى الفرد على الأقل إعاقتين مؤهلتين بموجب تقرير تقييم تطوير العميل (CDER)، أو إعاقة تنموية، أو حالة طبية مزمنة أو نفسية تتطلب علاجًا روتينيًا أو أدوية وتلبي مستوى الرعاية المقبول.
 4. الوضع المعيشي: يجب أن يعيش الفرد في أحد الأماكن التالية:
 - في مسكن العائلة
 - في منزلهم الخاص
 - مرفق مجتمعي من اختيارهم
 5. 12 شهرًا من الطلب: يشير هذا إلى أنه، لكي يكون الفرد مؤهلاً للحصول على بعض المنافع أو الأهلية بموجب برنامج معين، يجب أن يكون قد استخدم خدمات HCBS القابلة للفوترة من خلال طلب POS (نظام شراء الخدمات) خلال الـ 12 شهرًا الماضية. ترتبط هذه الحالة على الأرجح بالحفاظ على الأهلية المستمرة للحصول على الخدمات أو الوصول إلى تمويل معين.
 6. نموذج اختيار المستهلك: يجب على الفرد (أو الوصي عليه) إكمال وتوقيع نموذج اختيار المستهلك للإعفاء من Medicaid (DS2200).

أهلية التقييم المؤسسي (ID - Institutional Deeming)

التقييم المؤسسي هو قاعدة خاصة في Medi-Cal تسمح للمستهلكين الذين تقل أعمارهم عن 18 عامًا أو البالغين المتزوجين بالتأهل للحصول على فوائد Medi-Cal كاملة النطاق، حتى لو كان دخل الوالدين أو الزوج مرتفعًا جدًا.

- هذه القاعدة تعفي دخل الوالدين أو الزوج عند تحديد الأهلية للحصول على Medi-Cal.
- تضمن هذه القاعدة أن يؤخذ دخل المستهلك أو الزوج فقط في الاعتبار عند تحديد الأهلية للحصول على Medi-Cal، مما يسهل على الأفراد التأهل للحصول على المزايا.
- التقييم المؤسسي يوفر وصولاً أسهل إلى مزايا Medi-Cal وقد يجعل المستهلكين مؤهلين أيضًا للحصول على خدمات إضافية، بما في ذلك:
- خدمات الدعم المنزلي (IHSS)
- الفحص والتشخيص والعلاج الدوري والمبكر (EPSDT)
- خدمات إعادة التأهيل والمزيد.

المستندات المطلوبة للتسجيل في إعفاء HCBS

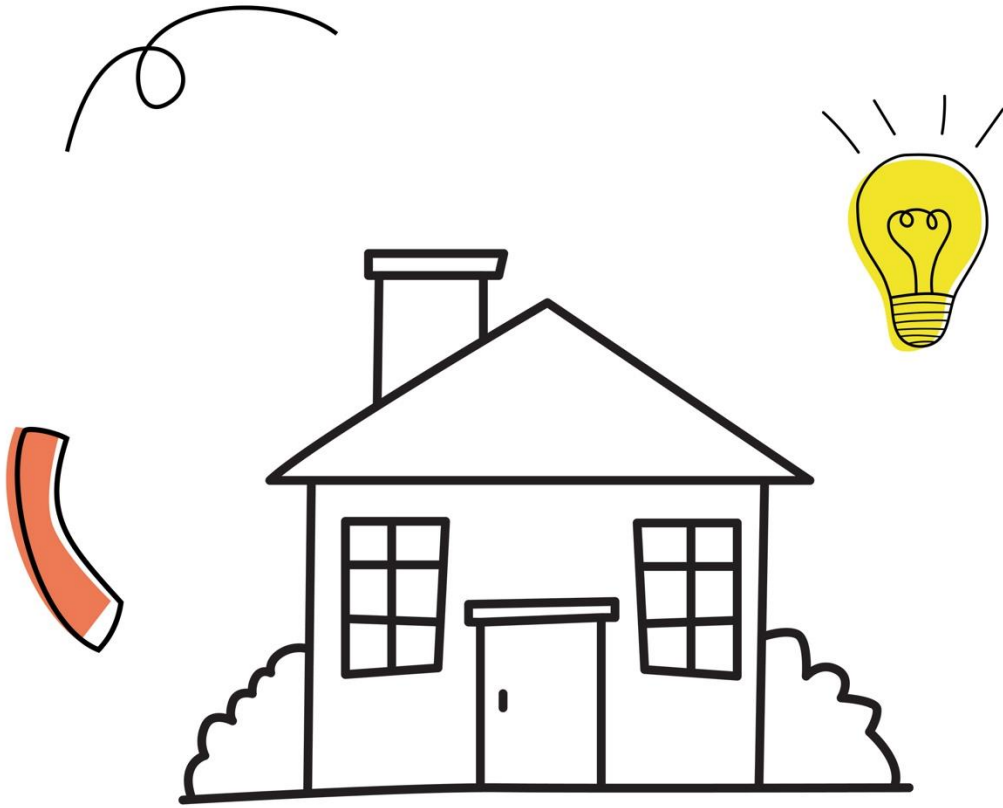
لطلب أو إعادة تقديم طلب للحصول على إعفاء HCBS، تأكد من إكمال المستندات التالية وتقديمها:

1. اتصل بمنسق خدمات المستهلك (CSC) للطلب.
2. DS2200 (نموذج اختيار المستهلك) موقع ومؤرخ.
3. اتفاقية الوالدين الموقعة والمؤرخة.
4. إثبات شراء خدمات HCBS القابلة للفوترة: التأكد من أن المستهلك يستخدم خدمات HCBS من خلال شراء الخدمات (POS) القابلة للفوترة.

بصفتك أحد الوالدين أو العميل، تقع على عاتقك مسؤولية اتباع إرشادات Medi-Cal لضمان الأهلية المستمرة للخدمات. ويشمل ذلك الإطلاع على آخر مستندات برنامج Medi-Cal المتعلقة بالدخل والأوضاع المعيشية والحالة الصحية، وحضور الاجتماعات المطلوبة، والتعاون مع إدارة الحالات. من خلال الالتزام بهذه الإرشادات، يمكنك المساعدة في ضمان حصول أحبائك على الرعاية والخدمات التي يحتاجونها دون انقطاع.

إذا كانت لديك أي أسئلة أو كنت بحاجة إلى مساعدة في فهم قواعد برنامج Medi-Cal، فمن المهم التواصل مع مكتب Medi-Cal المحلي أو مدير الحالة للحصول على المساعدة.

يوفر برنامج الإعفاء من Medicaid الدعم والخدمات الأساسية للعائلات، ويقدم الموارد لمساعدة الأفراد الذين يعانون من إعاقات في النمو على النجاح والازدهار. إذا كانت لديك أي أسئلة أو كنت بحاجة إلى مساعدة، فلا تتردد في التواصل معنا للحصول على مزيد من التوجيه.



خدمات الدعم المنزلي (IHSS)

نظرة عامة على برنامج IHSS

يساعد برنامج خدمات الدعم المنزلي (IHSS) الأفراد المؤهلين الذين تزيد أعمارهم عن 65 عامًا والمكفوفين و/أو ذوي الاحتياجات الخاصة على تلقي الدعم الذي يحتاجون إليه للعيش بأمان في منازلهم. الهدف من برنامج IHSS هو منع الحاجة إلى الرعاية خارج المنزل، مما يسمح للأفراد بالبقاء في منازلهم، سواء كان ذلك في منزل أو شقة أو فندق أو منزل أحد الأقارب.

إذا تلقيت دخل الضمان التكميلي (SSI) أو استوفيت متطلبات أهلية الدخل لبرنامج Medi-Cal، فقد تكون مؤهلاً للحصول على خدمات برنامج IHSS. IHSS هو برنامج Medi-Cal، ممول من الأموال الفيدرالية، والولاية والمحلية.

الخدمات المغطاة داخل برنامج IHSS

يمكن أن يوفر برنامج IHSS مجموعة من الخدمات لدعمك في حياتك اليومية. ومن بين تلك الخدمات:

- خدمات الرعاية الشخصية: المساعدة في أنشطة مثل ارتداء الملابس والاستحمام والتغذية والاستحمام.
 - الخدمات الطبية المساعدة: المساعدة في مهام مثل الحقن والعناية بالجروح ورعاية القولون ورعاية القسطرة (تحت إشراف أخصائي طبي مرخص).
 - دعم الأسرة: المساعدة في تنظيف المنزل والطبخ والتسوق وغسيل الملابس.
 - المواعيد الطبية: المساعدة في مرافقتك من وإلى المواعيد الطبية.
 - خدمات الإشراف الوقائي للبالغين: لا يعرف الأشخاص غير الموجهين ذاتيًا ما هو الخطر، فمن المرجح أن يفعلوا أشياء خطيرة ومحفوفة بالمخاطر يمكن أن تسبب لهم الأذى.
- ومع ذلك، هناك بعض الأشياء التي لا يستطيع برنامج IHSS دفع ثمنها، بما في ذلك:

- نقل الأثاث
- دفع الفواتير
- قراءة البريد لك
- رعاية الحيوانات الأليفة (بما في ذلك حيوانات الخدمة)
- البستنة
- خدمات الإصلاح
- الزيارات الاجتماعية (مثل مشاهدة التلفزيون معًا أو الزيارة)
- الزهات الاجتماعية أو الأنشطة الترفيهية

كيفية التقدم بطلب للحصول على برنامج IHSS

لبدء العملية، اتبع الخطوات التالية:

1. **الاتصال ببرنامج IHSS:** اتصل ببرنامج IHSS في مقاطعتك. سيطرح عليك ممثل المقاطعة أسئلة حول إعاقتك واحتياجاتك ودخلك وأصولك. سيستغرق هذا حوالي **20 دقيقة**.
2. **الزيارة المنزلية:** سيقوم أخصائي اجتماعي بزيارة منزلك لتقييم الخدمات التي تحتاجها وعدد الساعات لكل خدمة. سينظر الأخصائي الاجتماعي في حالتك الطبية ووضعك المعيشي وأي موارد أخرى متاحة.
3. **نموذج شهادة الرعاية الصحية:** سيحتاج مقدم الرعاية الصحية الخاص بك إلى إكمال نموذج يشهد أنك بحاجة إلى خدمات IHSS. يجب إكمال ذلك قبل الموافقة على الخدمات.
4. **الإذن:** بعد التقييم، سترسل لك المقاطعة إشعارًا بالإجراء (NOA)، والذي سيخبرك إذا تمت الموافقة على خدماتك أو رفضها. سيحدد إشعار القبول الخدمات المعتمدة وعدد الساعات المصرح بها وعدد ساعات الخدمة الإجمالية التي ستحصل عليها كل شهر.
5. **طلبات عقد جلسات استماع بالولاية:** إذا كنت لا توافق على قرار المقاطعة أو تعتقد أنه يجب أن تتلقى خدمات إضافية، فيحق لك طلب جلسة استماع بالولاية.

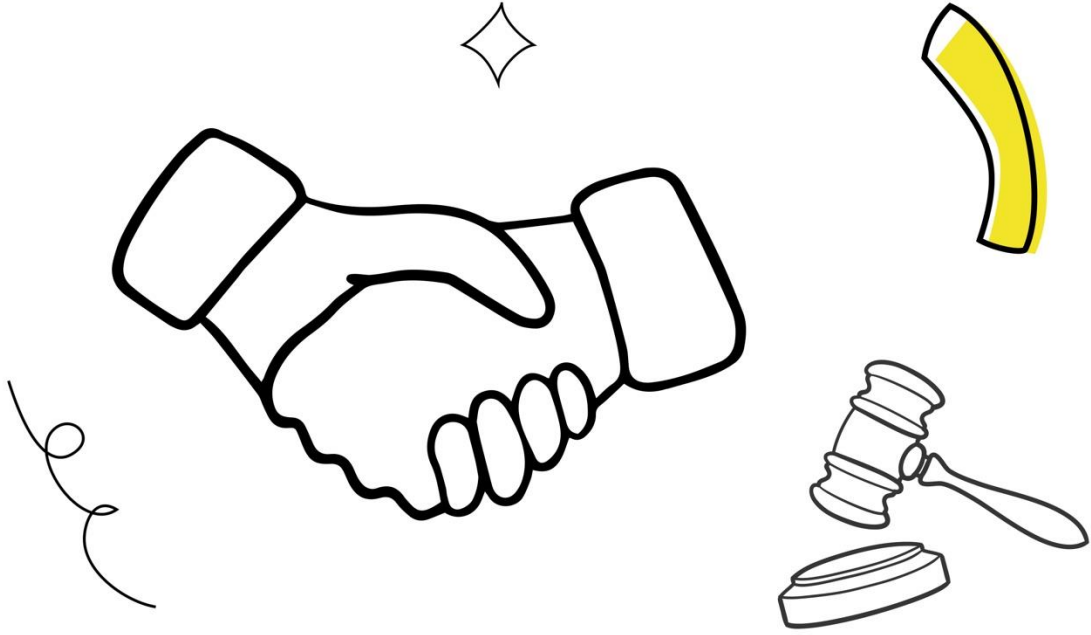
تعيين مقدم رعاية (مقدمي) رعاية

بمجرد الموافقة على IHSS، يمكنك تعيين مقدم رعاية. يمكن أن يكون هذا صديقًا أو قريبًا أو يمكنك العثور على مقدم رعاية من خلال سجل مقدمي الرعاية التابع للهيئة العامة IHSS. قبل أن يتمكنوا من بدء العمل، سيحتاج مقدم الرعاية الخاص بك إلى إكمال جميع خطوات التسجيل اللازمة. لمزيد من المعلومات حول تعيين مقدم الرعاية والخطوات اللازمة، يمكنك الاتصال بالأخصائي الاجتماعي أو الهيئة العامة للحصول على المساعدة.

معلومات الاتصال لـ IHSS

إذا كانت لديك أي أسئلة أو كنت بحاجة لبدء عملية تقديم الطلب، يمكنك التواصل مع مكتب IHSS في منطقتك:

- وحدة الاستقبال المركزية لخدمات الدعم المنزلي (IHSS Central Intake Unit): للإحالات، اتصل بالرقم 877-800-4544
- مكتب رانشو كوكامونغا: 909-948-6200
- مكتب سان برناردينو: 909-891-3700
- مكتب مقاطعة ريفرسايد: 888-960-4477



الوصاية القانونية



نظرة عامة على الوصاية القانونية

إذا لم تتمكن أنت أو أحد أفراد أسرتك من اتخاذ القرارات بأنفسهم بسبب الإعاقة، فقد تكون **الوصاية القانونية** خيارًا. يمكن للقاضي تعيين وصي لاتخاذ القرارات نيابة عن الشخص الذي يحتاج إلى مساعدة، ويدعى الشخص تحت الوصاية. لا يمكن تحديد هذا الموعد إلا عندما تكون الخيارات الأقل تقييدًا غير مناسبة.

الوصاية القانونية هي عملية قانونية يعين فيها القاضي شخص (وصي) لاتخاذ القرارات نيابة عن فرد غير قادر على اتخاذ القرارات بنفسه بسبب إعاقة أو قيود أخرى. ويشار إلى الشخص الذي يحتاج إلى المساعدة باسم الشخص تحت الوصاية.

لا يمكن إنشاء الوصاية القانونية إلا بعد أن تقرر المحكمة أن الخيارات الأخرى الأقل تقييدًا ليست كافية. وهذا يعني أن الوصاية القانونية يجب أن تكون أقل أشكال المساعدة تقييدًا التي تسمح للفرد بالعيش بشكل مستقل قدر الإمكان. حتى بعد إنشاء الوصاية القانونية، يظل هذا المطلب ساريًا.

أنواع الوصاية القانونية

هناك نوعان رئيسيان من الوصاية، اعتمادًا على مستوى الدعم الذي يحتاجه الفرد:

1. الوصاية العامة:

- يتمتع الوصي بسلطة واسعة لاتخاذ القرارات لصالح الشخص تحت الوصاية، والتي تغطي جميع الجوانب الضرورية لرعايتهم ورفاههم، باستثناء تلك التي تراها المحكمة غير ضرورية.

2. الوصاية المحدودة:

- تقتصر صلاحيات الوصي على وجه التحديد على 7 مجالات رئيسية، بناءً على احتياجات الشخص تحت الوصاية. غالبًا ما يستخدم هذا للأفراد ذوي الإعاقات التنموية.

الوصاية على الشخص مقابل الوصاية على التركة

- الوصاية على الشخص: يتضمن هذا النوع من الوصاية اتخاذ قرارات بشأن رعاية الفرد وحمائته.
- الوصاية على التركة: يتضمن هذا النوع إدارة الشؤون المالية للفرد.

من الممكن أن يعمل شخص واحد كوصي لكل من الشخص والعقار، أو يمكن تعيين أشخاص مختلفين لكل دور.

7 صلاحيات في وصاية محدودة

إذا تم منح وصاية محدودة، فقد يتم منح الوصي ما يصل إلى 7 صلاحيات محددة، اعتمادًا على احتياجات الفرد. وتشمل هذه الصلاحيات ما يلي:

1. اتخاذ قرار بشأن مكان إقامة الشخص تحت الوصاية (الإقامة)
2. الوصول إلى السجلات والوثائق السرية للشخص تحت الوصاية
3. قبول أو رفض الموافقة للشخص تحت الوصاية للزواج
4. اتخاذ القرارات بشأن قدرة الشخص تحت الوصاية على إبرام العقود.
5. إعطاء أو حجب الموافقة الطبية نيابة عن الشخص تحت الوصاية.
6. اتخاذ القرارات بشأن العلاقات الاجتماعية والجنسية للشخص تحت الوصاية.
7. اتخاذ القرارات بشأن تعليم الشخص تحت الوصاية.

سيحدد القاضي أولاً ما إذا كان الفرد الذي يعاني من إعاقة في النمو يحتاج إلى وصاية وما إذا كانت هناك حاجة إلى المساعدة في أي من هذه المجالات السبعة. يمكن للقاضي أن يمنح الوصي فقط الصلاحيات اللازمة والمطلوبة.

التحضير لعملية الوصاية

تتطلب عملية التقدم بطلب للحصول على وصاية إعدادًا دقيقًا. فيما يلي الخطوات المعنية:

1. **إخطار الأسرة:** سيتم إخطار جميع أفراد الأسرة المباشرين، بما في ذلك الآباء والأشقاء والأجداد، بإجراءات الوصاية.
2. **الوثائق المطلوبة:** سيحتاج مقدمو الرعاية الصحية إلى إكمال النماذج لدعم الحاجة إلى الوصاية. كما سيتم تقديم التقارير من قبل محقق المحكمة والمركز الإقليمي الداخلي (IRC).
3. **جمع المعلومات:** سيحتاج فريق المركز الإقليمي الداخلي إلى الوثائق والمعلومات التالية للمضي قدمًا في طلب الوصاية:
 - تقييم حالي لبرنامج التعليم الفردي والتربوي النفسي.
 - معلومات عن عدد الأشقاء الذين يعيشون في المنزل.
 - المعلومات المالية، بما في ذلك معلومات دخل الضمان التكميلي SSI، ومزايا المحاربين القدامى، ومزايا الدفن.
 - السجلات الطبية، بما في ذلك أحدث مواعيد الفحص البدني والأسنان.
 - معلومات عن الوضع المعيشي، خاصة إذا لم يكن الوالدان معًا (تفاصيل المشاركة والاتصال بالوالد غير الوصي).

4. التماس تعيين وصي الوصية: بمجرد اكتمال جميع الوثائق، يجب تقديم التماس لتعيين وصي على الوصايا إلى المحكمة. سيحتاج المركز الإقليمي الداخلي إلى نسخة من الالتماس المقدم، بما في ذلك رقم القضية وختم المحكمة.

يرجى إرسال هذا إلى مكتبنا عبر البريد الإلكتروني: Probate@inlandrc.org، أو أرسلها بالفاكس إلى **7600-379-909**، أو أرسلها بالبريد إلى مكتب المركز الإقليمي الداخلي IRC.

موارد الدعم القانوني ومعلومات الوصاية

هناك موارد مجانية ومنخفضة التكلفة متاحة لمساعدة الأسر من خلال عملية الوصاية:

1. خدمات قانونية مجانية للأفراد المؤهلين:

- تقدم جمعية المساعدة القانونية في سان برناردينو مساعدة قانونية مجانية للوصاية والإسكان وقانون الأسرة والمزيد. اتصل بهم على **909-889-7328** أو Info@Legalaidofsb.org. يتوفر المزيد من المعلومات عبر الإنترنت في جمعية المساعدة القانونية في سان برناردينو.
- المساعدة القانونية في ريفرسايد: اتصل بهم على الرقم 7968-682-951 (مكتب ريفرسايد) أو 9456-347-760 (مكتب إنديو). يتوفر المزيد من المعلومات في [Riverside Legal Aid](http://RiversideLegalAid.org)
- مورد مقاطعة ريفرسايد للوصاية.

2. موارد الدعم الإضافية:

- كالديويل وكينيدي وبورتر: مكتب محاماة في فيكتورفيل، كاليفورنيا، يقدم خدمات قانونية تتعلق بالوصاية (نُطبق الرسوم). قم بزيارة موقعهم الإلكتروني على cklaw.net.
- ديجني جروب: منظمة غير ربحية تقدم الدعم والمناصرة للأسر التي تتعامل مع ذوي الاحتياجات الخاصة، بما في ذلك بدائل الوصاية.
- سيركل أوف لايف: منظمة غير ربحية تقدم برامج المساعدة المالية والأسرية. تفضل بزيارة lifeinsidethecircle.com.

اعتبارات مهمة

- الوصاية عملية قانونية جادة ويجب النظر فيها بعناية. وعادة ما تكون الملاذ الأخير عندما تكون البدائل الأخرى الأقل تقييدًا غير مناسبة.
- ستشارك أسرتك في العملية، وسيتم تقييم احتياجات أحبائك بعناية لتحديد أفضل مسار للعمل.
- نشجع الأسر على استكشاف جميع الخيارات والتشاور مع الخبراء القانونيين لتحديد الحل الأنسب للفرد المحتاج.

ماذا لو كنت بحاجة إلى مزيد من المساعدة؟

لمزيد من المعلومات، اتصل بـ:

حقوق المعاقين في كاليفورنيا

• 1-800-776-5746 (هاتف نصي 1-800-719-5798)

مكتب الدفاع عن حقوق العملاء

• شمال كاليفورنيا: 1-800-390-7032 (هاتف نصي 877-669-6023)

• جنوب كاليفورنيا: 1-866-833-6712 (هاتف نصي 877-669-6023)

إذا كانت لديك أي أسئلة أو كنت بحاجة إلى مساعدة في عملية الوصاية، فيرجى التواصل مع منسق خدمة المستهلك الخاص بك CSC أو أي من الموارد المدرجة للحصول على الدعم. نحن هنا للمساعدة في إرشادك خلال هذه العملية بعناية واهتمام لاحتياجات أحبائك.



عملية دخل الضمان التكميلي (SSI)

دخل الضمان التكميلي (SSI)

نظرة عامة على دخل الضمان التكميلي (SSI)

يوفر برنامج دخل الضمان التكميلي (SSI) مساعدة نقدية شهرية للأشخاص الذين تبلغ أعمارهم 65 عامًا أو أكبر أو المكفوفين أو المعاقين. تختلف المدفوعات بناءً على دخلك والمكان الذي تعيش فيه.

ما هو دخل الضمان التكميلي (SSI)؟

يوفر دخل الضمان التكميلي (SSI) مدفوعات شهرية للبالغين أو الأطفال الذين يستوفون المعايير التالية:

1. دخل قليل أو معدوم، و
2. موارد قليلة أو معدومة، و
3. تعاني من إعاقة أو عمى أو تبلغ من العمر 65 عامًا أو أكثر

الاستعداد للتقديم

قبل التقديم، هناك بعض الخطوات التي يمكنك اتخاذها لمعرفة ما إذا كان برنامج SSI هو البرنامج المناسب لك

1. **الأهلية:** باستخدام هذه الأداة، يمكنك ملء استبيان سريع لمعرفة ما إذا كنت مؤهلاً أم لا
2. **تقدير المزايا:** باستخدام هذه الأداة، ستتمكن من الحصول على تقدير لمزاياك بناءً على دخلك الحالي
3. **سجل الأرباح:** باستخدام هذه الأداة، ستتمكن من التحقق من سجل دخلك السنوي والتأكد من دقته قبل تطبيق
4. **التقاعد:** يمكن استخدام هذه الأداة للمساعدة في تحديد وقت تطبيق و/أو النظر في عوامل أخرى

كيفية التقديم

تم العثور على الطلب عبر الإنترنت (التقدم بطلب للحصول على دخل الضمان التكميلي (SSI) | إدارة الضمان الاجتماعي (SSA))

ستتم مطالبتك بإنشاء ملف تعريف على موقعهم وباستخدام معلومات تسجيل الدخول هذه، ستتمكن من التحقق من حالة طلبك وكذلك الطعن في قرار طلبك إذا كنت تعتقد أنه تم اتخاذ القرار الخاطئ

استئناف قرار

هناك 4 مستويات استئناف مختلفة، ومع ذلك، ليس من الضروري دائمًا مراجعة جميع المستويات الأربعة (هذا يختلف من حالة إلى أخرى)

1. [طلب إعادة النظر](#)
2. [جلسة استماع مع قاضٍ](#)
3. [النظر في قرار جلسة الاستماع](#)
4. [ملف دعوى محكمة المقاطعة الفيدرالية](#)

الموارد/الروابط

- [صفحة الويب الرئيسية - دخل الضمان التكميلي \(SSI\) | إدارة الضمان الاجتماعي SSA.](#)
 - [الأسئلة الشائعة - كم يمكنك الحصول من دخل الضمان التكميلي \(SSI\) | إدارة الضمان الاجتماعي SSA.](#)
 - [المبادئ التوجيهية للإبلاغ - مسؤوليات الإبلاغ عن دخل الضمان التكميلي \(SSI\) | إدارة الضمان الاجتماعي SSA.](#)
 - [برامج حكومية أخرى - برامج للحصول على مزيد من المساعدة أثناء استخدام برامج دخل الضمان التكميلي \(SSI\) | إدارة الضمان الاجتماعي SSA.](#)
 - [باستخدام أداة المكتب الميداني عبر الإنترنت، ستتمكن من العثور على أقرب مكتب مباحث أمن الدولة في منطقتك إذا كانت الزيارة الشخصية أكثر ملاءمة.](#)
- يمكن وضع المستهلكين الذين تتجاوز أعمارهم 18 عامًا ويتلقون مزايا من دخل الضمان التكميلي SSI في منازل مجلس الرعاية (B&C) المعتمدة من قبل المركز الإقليمي الداخلي إذا كانوا وأسرهم يختارون ذلك. وضع كل مستهلك وحالته في المركز الإقليمي الداخلي مختلف وفريد من نوعه.

الإيداع



وضع مجلس الرعاية (B&C):

يمكن وضع المستهلكين الذين تتجاوز أعمارهم 18 عامًا ويتلقون مزايا من دخل الضمان التكميلي SSI في منازل مجلس الرعاية (B&C) المعتمدة من قبل المركز الإقليمي الداخلي إذا كانوا وأسرهم يختارون ذلك. وضع كل مستهلك وحالته في المركز الإقليمي الداخلي مختلف وفريد من نوعه. فيما يلي بعض الأشياء التي يجب معرفتها عند طلب الإيداع لمستهلك المركز الإقليمي الداخلي.

العملية:

- ستواصل الأسر مع منسق خدمة المستهلك للاستفسار عن الإيداع.
- يجب أن تفهم الأسر أن المركز الإقليمي الداخلي لا يقوم بالإيداع إلا بعد أن يبلغ المستهلك 18 عامًا. يُرجى ملاحظة: في حالات نادرة فقط يتم وضع القاصرين في مجلس الرعاية ويعتمدون على موافقة المدير.
- تدرك الأسر أنها بحاجة إلى موافقة مدير البرنامج (PM) للحصول على منسق خدمة المستهلك CSC لبدء عملية الإحالة.
- تدرك الأسر أن عملية الإيداع تمر عبر وحدة الإيداع في المركز الإقليمي الداخلي. يجوز للأسر طلب مجلس الرعاية B&C المحدد للمستهلك، ومع ذلك، يجب أولاً فحص جميع الخيارات التي توفرها وحدة الإيداع فحصًا شاملاً.

يُرجى ملاحظة: لا يوجد ضمان بأن منشآت مجلس الرعاية (B&C) المحددة ستكون لديها شواغر للمستهلك.

- يجب على الأسر أن تفهم أيضًا أن المركز الإقليمي الداخلي لا يحتوي على منازل مجلس الرعاية (B&C) التي تعد منشآت مغلقة.
- يجب على الأسر الاتفاق على الاتصال بإدارة الضمان الاجتماعي (SSA) لضمان تعديل أموال SSI الخاصة بالمستهلك إلى معدل SSI الخاص بمنازل مجلس الرعاية (B&C).
- يجب على الأسر أن تفهم أنه يجب عليهم تقديم فوائد / أموال SSI الخاصة بالمستهلك إلى منزل مجلس الرعاية (B&C) كل شهر. تمّول مزايا SSI الخاصة بالمستهلك تكاليف منزل مجلس الرعاية (B&C) وحساب المدخرات والدخل الشخصي (P&I). يمول IRC برنامج منازل مجلس الرعاية (B&C).
- اعتمادًا على احتياجات المستهلك، يجب على الأسرة أن تفهم أن المستهلك سيتم إحالته إلى منزل مجلس الرعاية (B&C) الأنسب (المستوى 2 - 4 كما هو موضح أدناه).

المستوى 2 – رعاية، إشراف وتدريب عرضي للأفراد الذين لديهم بعض مهارات العناية الذاتية ولا يعانون من تحديات سلوكية كبيرة.

- مثال: المستهلكون الذين يتمتعون ببعض الاستقلالية وبعض مهارات السلامة والذين يحتاجون إلى مزيد من المساعدة في احتياجات الرعاية اليومية. بدون سلوكيات.

المستوى 3 – الرعاية والإشراف والتدريب المستمر للأفراد الذين يعانون من عجز كبير في مهارات المساعدة الذاتية، و/أو بعض القيود في التنسيق الجسدي والتنقل، و/أو السلوك التخريبي أو الضار بالنفس.

- مثال: المستهلكون الذين يحتاجون إلى مزيد من الإشراف للمساعدة في السلامة والرعاية الذاتية. قد يكون لديهم إعاقات/سلوكيات جسدية خفيفة.

المستوى 4 – الرعاية والإشراف والتدريب للأفراد الذين يعانون من عجز في مهارات المساعدة الذاتية، و/أو الإعاقات الشديدة في التنسيق الجسدي والتنقل، و/أو السلوك التخريبي الشديد أو الضار بالنفس. يتوافق التوظيف في هذه المنازل مع احتياجات الأفراد المقيمين فيها.

- مثال: المستهلكون الذين يحتاجون إلى رعاية وإشراف مستمرين مع القليل من الوعي بالسلامة أو بدونه. الإعاقات/السلوكيات الجسدية الشديدة.

المرافق السكنية المتخصصة (SRF)

المرافق السكنية المتخصصة هي مرافق مرخصة يتم بيعها لتقديم خدمات سكنية متخصصة كما هو موضح في تصميم برنامج البائعين. يوفر المرفق السكني المتخصص عددًا إضافيًا من الموظفين والإشراف وزيادة الخدمات الاستشارية مقارنة بالمرفق من المستوى 4i. الغرض من المرافق السكنية المتخصصة (SRF) هو تقديم الرعاية والإشراف والتدريب للأشخاص الذين يعانون من نقص في مهارات العناية الذاتية و/أو إعاقات شديدة في التنسيق الجسدي والحركة، و/أو سلوكيات شديدة التدمير أو مدمرة ذاتيًا، والذين لا يمكن تلبية احتياجاتهم بشكل مناسب ضمن مجموعة الخيارات الأخرى المتاحة للعيش المجتمعي كما يتم تحديدها من قبل فريق التخطيط.

المنازل المعززة لدعم السلوك (EBSH)

المنازل المعززة لدعم السلوك (EBSH) هي مرافق سكنية للبالغين أو بيوت جماعية للأطفال. تقدم المنازل المعززة لدعم السلوك (EBSH) رعاية غير طبية على مدار 24 ساعة في بيئة شبيهة بالمنزل للأفراد ذوي الإعاقات التنموية الذين يعانون من سلوكيات صعبة والذين يحتاجون إلى دعم إضافي وتوظيف وإشراف. تتميز هذه المنازل بخصائص فريدة وتوفر تخطيطًا موجّهًا نحو الشخص، ودعمًا إيجابيًا للسلوك، ورعاية قائمة على فهم الصدمات، وخدمات ودعمًا إضافيًا تتجاوز ما هو متاح عادةً في المنازل المجتمعية الأخرى. تُعتمد المنازل المعززة لدعم السلوك (EBSHs) من قبل إدارة الخدمات التنموية (Department of

(Developmental Services) ويتم ترخيصها من قبل إدارة الخدمات الاجتماعية بالولاية (State Department of Social Services).

منزل الأزمات المجتمعية (CCH)

منزل الأزمات المجتمعية (CCHs) هي منشآت سكنية تقدم رعاية غير طبية على مدار 24 ساعة للبالغين والأطفال ذوي الإعاقات التنموية الذين يحتاجون إلى خدمات تدخل للأزمات، والذين قد يكونون معرضين لخطر الانتقال إلى بيئة مؤسسية (مثل مركز أزمات حادة، منشأة تديرها الدولة، مكان إقامة خارج الولاية، مستشفى حاد عام، أو مؤسسة للأمراض النفسية). توفر منازل الأزمات المجتمعية (CCHs) تقييمات إضافية، وموظفين إضافيين، وإشرافًا مكثفًا، وتدريبًا متخصصًا للموظفين، وتخطيطًا موجهاً نحو الشخص، ودعمًا إيجابيًا للسلوك، ورعاية قائمة على فهم الصدمات، وخدمات ودعمًا مكثفًا آخر لتلبية احتياجات الفرد العاجلة بشكل فوري. الخدمات المقدمة هي الأكثر تكاملًا والأقل تقييدًا قدر الإمكان. يركز الهدف على تحقيق الاستقرار والأهداف الفردية، بحيث يمكن للأفراد الانتقال إلى إيداع طويل الأمد بأسرع وقت ممكن وبأمان. تُعتمد المنازل من قبل إدارة الخدمات التنموية (Department of Developmental Services) ويتم ترخيصها من قبل إدارة الخدمات الاجتماعية بالولاية (State Department of Social Services).

الإيداع البارز (المستهلكون القادمون من خارج مرافق الدولة):

وضع كل مستهلك وحالته في المركز الإقليمي الداخلي مختلف وفريد من نوعه. هناك حالات نادرة يقيم فيها المستهلكون خارج ولاية كاليفورنيا (بتمويل من منطقة المدرسة الخاصة بالمستهلك قبل بلوغ سن 22 عامًا)، ولكنهم سيحتاجون إلى مكان إيداع عند عودتهم. إذا كان المستهلك المعني مشاركًا في المركز الإقليمي الداخلي قبل مغادرة الولاية، فإن حالته تعتبر "غير نشطة". في هذه الحالة، يمكن للمركز الإقليمي الداخلي العمل مع المستهلك وعائلته على أساس المجاملة بسبب حالة المستهلك "غير النشطة" مع المركز الإقليمي الداخلي. يجب الموافقة على ذلك أولاً من قبل مدير البرنامج.

العملية:

- تحتاج الأسر إلى الاتصال بالمركز الإقليمي الداخلي قبل وقت كافٍ من عودة المستهلك إلى كاليفورنيا.
- تدرك الأسر أنها بحاجة إلى موافقة مدير البرنامج للحصول على منسق خدمة المستهلك للعمل على حالة المستهلك بسبب إقامة المستهلك خارج الولاية.
- يجب أن تؤكد العائلات مع المركز الإقليمي الداخلي ومدير البرنامج أن المستهلكين يتمتعون بمزايا دخل الضمان التكميلي.
- يجب أن تعيش الأسر في منطقة خدمات المركز الإقليمي الداخلي لكي يتم "إعادة تنشيط" حالة المستهلك مع المركز.

- ستحتاج الأسر إلى طلب "إعادة تنشيط" حالة المستهلك داخل منطقة التجمع المناسبة عبر وحدة استقبال المركز الإقليمي الداخلي.
- سيحتاج الأسر إلى الموافقة على عقد اجتماع خطة البرنامج الفردية (IPP) الذي سيتم تسهيله من قبل منسق خدمات المستهلك (CSC). سيتم استخدام خطة البرنامج الفردية (IPP) للمستهلك للإشارة إلى منشآت مجلس الرعاية (B&C) المعتمدة من المركز الإقليمي الداخلي والممولة من قبل المركز.
- تدرك الأسر أن عملية الإيداع تمر عبر وحدة الإيداع في المركز الإقليمي الداخلي. يجوز للأسر طلب مجلس الرعاية B&C المحدد للمستهلك، ومع ذلك، يجب أولاً فحص جميع الخيارات التي توفرها وحدة الإيداع فحصاً شاملاً.
- يُرجى ملاحظة: لا يوجد ضمان بأن منشآت مجلس الرعاية (B&C) المحددة ستكون لديها شواغر للمستهلك.
- تفهم الأسر أنه يجب استنفاد جميع خيارات التوطين أولاً في منطقة خدمات المركز الإقليمي الداخلي. لن يقدم منسق خدمات المستهلك (CSC) في المركز الإقليمي الداخلي طلبات بحث على مستوى الولاية. يجب استنفاد جميع مناطق الخدمة المحلية أولاً.
- يجب على الأسر أن تفهم أيضاً أن المركز الإقليمي الداخلي لا يحتوي على منازل مجلس الرعاية (B&C) التي تعد منشآت مغلقة.
- يجب على الأسر الاتفاق على الاتصال بإدارة الضمان الاجتماعي (SSA) لضمان تعديل أموال SSI الخاصة بالمستهلك إلى معدل منازل مجلس الرعاية (B&C).
- يجب على الأسر أن تفهم أنه يجب عليهم تقديم فوائد / أموال SSI الخاصة بالمستهلك إلى منزل مجلس الرعاية (B&C) كل شهر. تموّل مزايا SSI الخاصة بالمستهلك تكاليف منزل مجلس الرعاية (B&C) وحساب المدخرات والدخل الشخصي (P&I). يمول IRC برنامج منازل مجلس الرعاية (B&C).
- اعتماداً على احتياجات المستهلك، تفهم الأسرة أن المستهلك سيتم إحالته إلى أنسب مكان للإيداع في منشآت مجلس الرعاية (B&C) (كما تم ذكره سابقاً).

منازل وكالة (FHA) CA Mentor Family Home Agency:

معلومات للجمهور/الأسر

وضع كل مستهلك وحالته في المركز الإقليمي الداخلي مختلف وفريد من نوعه. يمكن للمستهلكين الذين تزيد أعمارهم عن 18 عامًا ويتلقون فوائد من برنامج SSI أن يتم توطينهم في منازل CA Mentor FHA المعتمدة من المركز الإقليمي الداخلي، إذا اختاروا هم وعائلاتهم هذا الخيار، وإذا كان هذا الخيار الأنسب كما تحدده وحدة الإيداع في المركز. تتناسب منازل FHA مع الأفراد الذين يرغبون في أن يكونوا جزءًا من المجتمع مع مقدمي الرعاية الذين يقدمون الرعاية الداعمة، والذين يُطلق عليهم اسم المرشدين (مقدمي الرعاية العائلية). منازل المرشدين هي منازل عائلية خاصة فعلية يديرها أفراد عائلة يقيمون في المنزل مع المستهلك. تتمتع منازل FHA أيضًا بنظام مستويات مختلف يعتمد على "المستويات". إليك بعض الأمور التي يجب معرفتها عند طلب الإيداع في منازل CA Mentor FHA لمستهلك المركز الإقليمي الداخلي.

العملية:

- ستواصل الأسر مع منسق خدمة المستهلك للاستفسار عن الإيداع في FHA.
- يجب أن تفهم الأسر أن المركز الإقليمي الداخلي لا يقوم بالإيداع إلا بعد أن يبلغ المستهلك 18 عامًا. يُرجى ملاحظة: في حالات نادرة فقط يتم وضع القاصرين في FHA ويعتمدون على موافقة المدير.
- تدرك الأسر أنها بحاجة إلى موافقة مدير البرنامج للحصول على منسق خدمة المستهلك لبدء عملية الإحالة في FHA.
- تدرك الأسر أن عملية الإيداع في FHA تمر عبر وحدة الإيداع في المركز الإقليمي الداخلي. يجوز للأسر طلب FHA للمستهلك، ومع ذلك، يجب أولاً فحص جميع الخيارات التي توفرها وحدة الإيداع فحصًا شاملاً.
- **يُرجى ملاحظة:** لا يوجد ضمان بأن منشآت FHA المحددة ستكون لديها شواغر للمستهلك.
- تدرك الأسر أن FHAs لديها عملية داخلية خاصة بها، وسيبدأ مشرف FHA، بمجرد الحصول على موافقة من وحدة الإيداع التابعة للمركز الإقليمي الداخلي، في البحث عن FHA الأنسب للمستهلك.
- تفهم الأسر أنه يجب استنفاد جميع خيارات التوطين أولاً في منطقة خدمات المركز الإقليمي الداخلي. لن يقدم منسق خدمات المستهلك (CSC) في المركز الإقليمي الداخلي طلبات بحث على مستوى الولاية. يجب استنفاد جميع مناطق الخدمة المحلية أولاً.
- يجب أن تفهم الأسر أيضًا أن CA Mentor لا توفر منازل FHA التي تعد منشآت تأمين مغلقة.

- يجب على الأسر الاتفاق على الاتصال بإدارة الضمان الاجتماعي (SSA) لضمان تعديل أموال SSI الخاصة بالمستهلك إلى معدل "منازل مجلس الرعاية" (B&C).
 - يجب على الأسر أن تفهم أنه يجب عليهم تقديم فوائد / أموال SSI الخاصة بالمستهلك إلى FHA كل شهر. تموّل مزايا SSI الخاصة بالمستهلك تكاليف FHA وحساب المدخرات والدخل الشخصي (P&I). يمول IRC برنامج FHA.
 - اعتمادًا على احتياجات المستهلك، تفهم الأسرة أن المستهلك سيتم إحالته إلى أنسب مكان للإيداع في منشآت FHA.
- إذا كانت لديك أي أسئلة أو كنت بحاجة إلى مساعدة في عملية الوصاية، فيرجى التواصل مع منسق خدمة المستهلك الخاص بك CSC أو أي من الموارد المدرجة للحصول على الدعم. نحن هنا للمساعدة في إرشادك خلال هذه العملية بعناية واهتمام لاحتياجات أحبائك.