

# 步入成年



面向IRC家长的过渡指南

# 2024

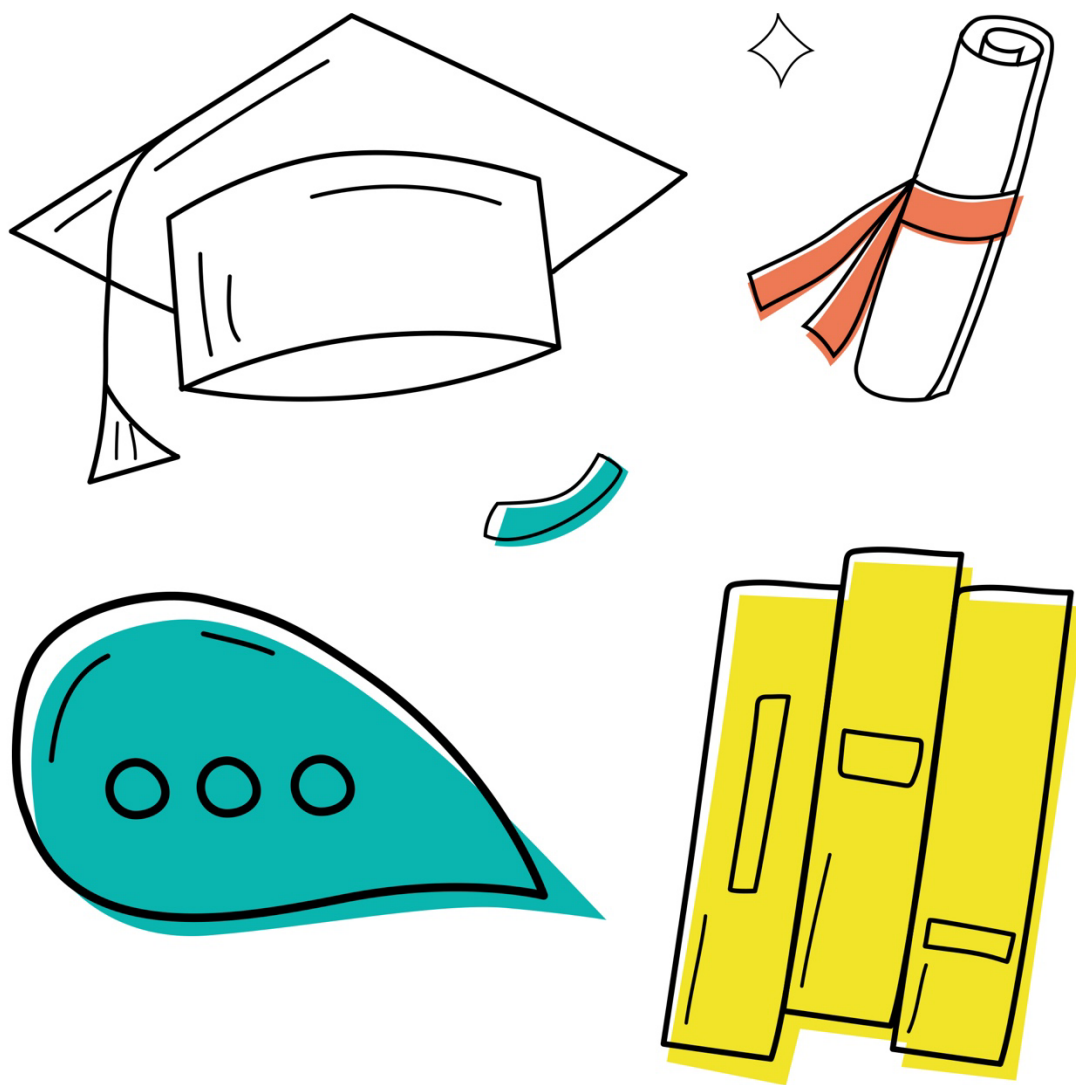
# 目录

个别化教育计划 (Individualized Education Program, IEP) ...	第3页
Medicaid豁免.....	第6页
居家支持服务 (In-Home Supportive Services, IHSS) .....	第9页
照管 .....	第13页
补充保障收入 (SSI) .....	第18页
安置 .....	第21页

版权所有 © 2024 内陆区域中心



# IEP流程



**个别化教育计划**  
**(Individualized Education Program, IEP)**

## 个别化教育计划（Individualized Education Program, IEP）概述

IEP（即个别化教育计划）是为每位符合接受特殊教育服务资格的公立学校学生所制定的书面文件。IEP 通过团队合作制定而成，每年至少审查一次。

在制定 IEP 之前，必须确认孩子符合接受特殊教育的资格。根据联邦法律，必须由一个多学科团队做出以下判定：(1) 该学生是一名有身心障碍的儿童；(2) 该学生需要特殊教育及相关服务才能从常规教育计划中获益。

联邦法律《残疾人教育法案》（Individuals with Disabilities Education Act, IDEA）要求 IEP 中应包含特定信息，但并未对其具体形式作出明确规定。由于各州和地方教育系统可能包含额外信息，IEP 表格因州而异，即使在同一州内，不同学校系统的表格也可能有所不同。

### 面向家长的 IEP 流程概要

- 初次接洽及邀请：**学校不再直接邀请消费者服务协调员（CSC）参加 IEP 会议。学生家长应至少提前两周通知 CSC。如果安排的日期不合适，家长可以书面形式请求改期。学校必须在 15 天内做出答复，并在 30 天内重新安排会议日期。
- 会议准备：**家长应确保所有相关方，尤其是学校方面的人士，都参与决策过程。在会议举行之前，家长应与 CSC 讨论任何关切事项，以制定为孩子争取权益的策略。
- 目标和计划：**确保 IEP 中包括能满足孩子需求的**具体的、个别化的目标**（而不是常规目标）。审查**过渡计划**以确保其适应最新情况，并将其适当融入孩子的日常课程。
- 解决分歧：**如果存在任何分歧或未解决的问题，应在 IEP 的备注部分予以记录。在家长于 IEP 上签名之前，应注明解决这些问题的行动步骤。
- 签署 IEP：**家长可以在 IEP 上签字以确认自己出席了会议，但不必同意其中的内容。如果家长不同意，之前的 IEP 将继续有效，直到问题解决。

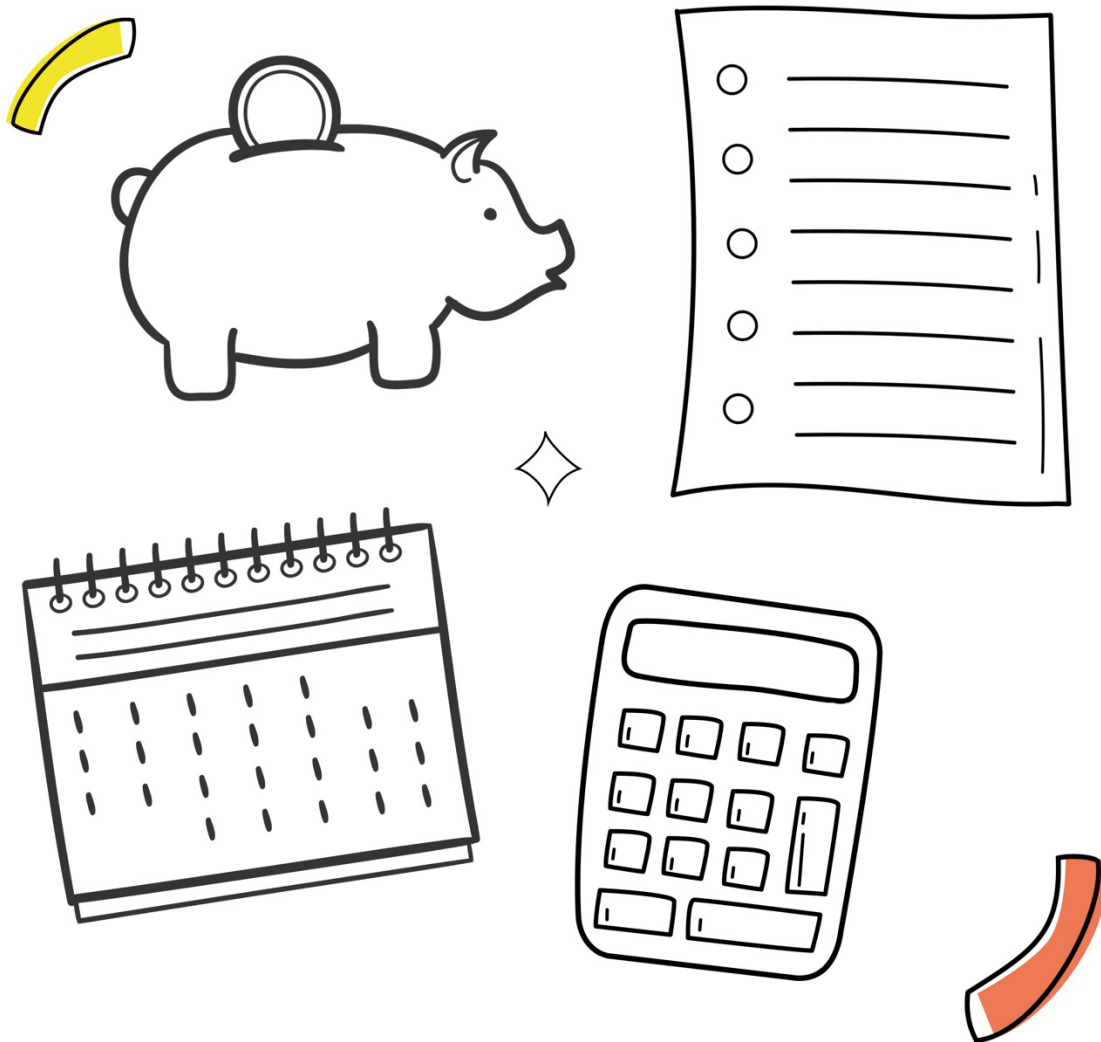
6. **服务责任：** 请注意，学区负责为该学生提供所有必要的服务（如行为支持及治疗等）。IRC 不资助学校服务。
7. **Medi-Cal 选项框：** 只有当孩子通过学区接受言语治疗、职业治疗或物理治疗等服务时，才应勾选 IEP 中的 Medi-Cal 选项框。这样学区就可以向 Medi-Cal 申报这些服务费用。此为可选项，意味着可以根据个人意愿选择，并非强制要求。
8. **口译服务：** 如有需要，学生家长有权要求学区安排口译服务。如果学校不能安排口译员，IEP 会议必须改期。
9. 家庭也可以联系加州残障权益会（Disability Rights California），地址为：3602 Inland Empire Blvd., Ste. C-110, Ontario, CA 91764，电话号码：(213) 213-8000；传真号码：(213) 213-8001；电子邮件地址：<https://www.disabilityrightsca.org>。

## 给即将毕业的学生家长的重要信息

如果您的孩子即将毕业，以下是一些需要考虑的重要事项：

10. **获得高中文凭毕业：** 如果您的孩子在 18 岁时毕业并获得文凭，他们可以选择：
  1. 上大学
  2. 参加 IRC 资助的日间计划
  3. 寻求支持性就业
  4. 独立就业
  5. 获得康复服务部（DOR）的服务
11. **获得结业证书毕业：** 如果您的孩子毕业时获得了结业证书，并进入成人过渡计划（18 至 22 岁），他们可能有资格获得 IRC 或其他社区资源提供的额外服务，包括就业机会。

# MEDICAID豁免



## Medicaid 豁免（HCBS MW）资格确定和对家长的支持

本机构致力于为发育障碍人士的健康、安全和福祉提供支持。我们监督并确保个案符合家庭与社区服务（HCBS）的 Medicaid 豁免的规定，让消费者有渠道获得重要服务，帮助消费者融入社区、发挥潜力。HCBS 豁免是一项联邦计划，允许各州向发育障碍人士提供基于社区的服务。

### 谁符合 HCBS Medicaid 豁免的资格？

要符合 HCBS Medicaid 豁免资格，消费者必须满足以下条件：

1. **诊断：**个人必须由区域中心诊断为具有发育障碍。
2. **Medi-Cal 资格：**消费者必须具有获得全范围 Medi-Cal 保障的资格。
3. **缺陷或健康状况：**个人必须至少有 2 项符合《客户发育评估报告》（CDER）规定的缺陷、发育障碍，或患有需要常规治疗或药物治疗并且达到可接受的护理水平的慢性疾病或精神疾病。
4. **居住条件：**个人的居住条件必须符合以下之一：
  - 与家人同住
  - 住在自己家中
  - 住在自己选择的社区设施内
5. **12 个月内申请：**这表明，为了有资格获得特定计划的某些福利或资格，个人必须在过去 12 个月内通过 POS 申请使用了符合报销标准的 HCBS 服务。此条件可能与保持持续的服务资格或获得特定资金的资格有关。
6. **消费者选择表：**个人（或其监护人）必须填写 MW 消费者选择表（DS2200）并签名。

## 机构认定（ID）资格

机构认定是一项特殊的 Medi-Cal 规定，允许 18 岁以下的消费者或已婚成年人有资格享受全范围 **Medi-Cal** 保障，即使其父母或配偶的收入过高。

- 此规则在确定 Medi-Cal 资格时，**免除将父母或配偶的收入作为考量因素**。
- 这一条件确保了仅考虑消费者或其配偶的收入是否符合资格，使个人更容易获得 Medi-Cal 福利。

机构认定使消费者更容易获得 Medi-Cal 福利，并可能使消费者有资格获得其他服务，包括：

- 居家支持服务（**In-Home Supportive Services, IHSS**）
- 早期和定期筛查、诊断和治疗（**EPSDT**）
- 康复服务等等。

### 申请 HCBS 豁免所需文件

要申请或重新申请 **HCBS 豁免**，请确保填写并提交以下文件：

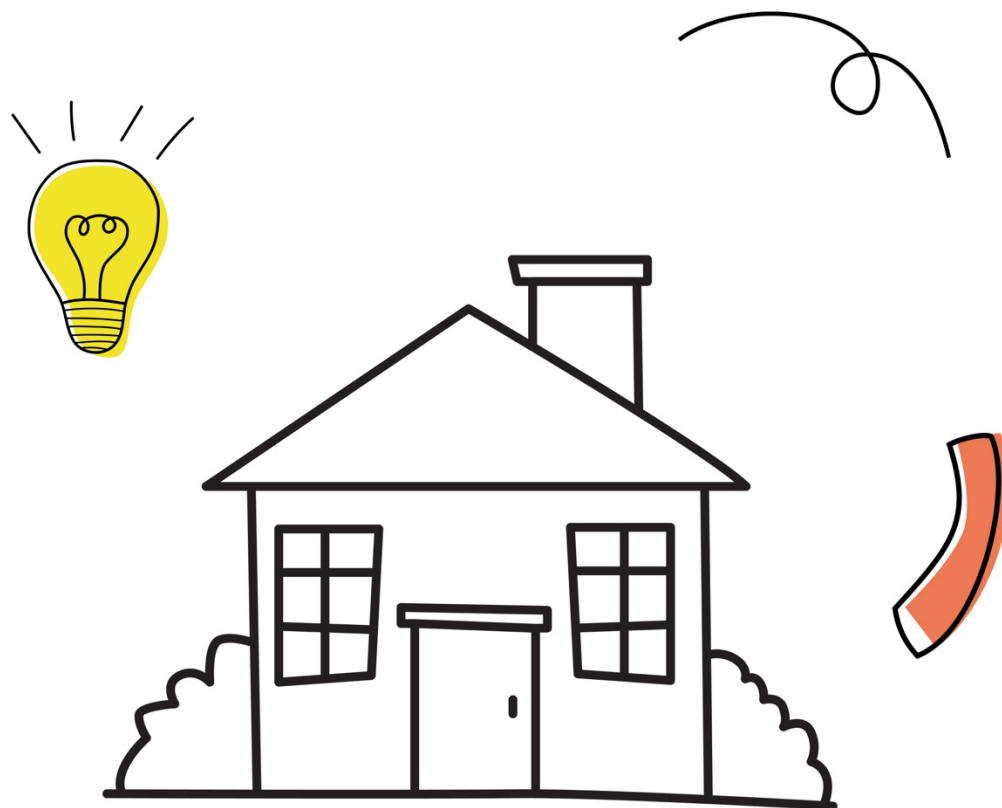
1. 请联系您的消费者服务协调员（**CSC**）以提出申请。
2. 经签名且注明日期的 **DS2200** 表（消费者选择表）。
3. 经签名且注明日期的家长同意书。
4. 可报销的 **HCBS 服务**的购买证明：确保消费者通过可报销的服务购买（**POS**）使用 **HCBS 服务**。

作为家长或客户，您有责任遵循 **Medi-Cal 规定**，以确保不间断地享有服务资格。这包括及时向 **Medi-Cal** 更新收入水平、居住情况和健康状况，参加必要的会议，并配合个案管理。遵守这些准则，您可以确保您的亲人不间断地获得所需的照护和服务。

如果您有任何疑问，或不能理解 **Medi-Cal** 的规定，请务必联系您当地的 **Medi-Cal 办公室**或个案经理求助。

**Medicaid 豁免**计划有助于让相关家庭获得必要的支持和服务，提供各种资源帮助有发育障碍的个人取得成功、发挥潜力。如果您有任何疑问或需要帮助，请随时与我们联系以获取进一步的指导。





# 居家支持服务 (In-Home Supportive Services, IHSS)

## IHSS 计划概述

居家支持服务（**In-Home Supportive Services, IHSS**）计划旨在帮助符合条件的年满 **65 岁**、失明和/或身患残疾的人士获得所需的支持，让他们能够安全地生活在自己的家中。IHSS 计划的目标是避免个人出现需要离开家、被安置在外部环境的情况，让他们可以留在自己家中，无论是独立屋、公寓、酒店还是亲属家中。

如果您领取**补充保障收入（SSI）**或满足**Medi-Cal**的收入要求，您可能**有资格**获得 IHSS 服务。IHSS 是一项 **Medi-Cal** 计划，资金来源于**联邦、州及县**等各级政府。

## IHSS 涵盖的服务

IHSS 计划可通过一系列服务来为您的日常生活提供支持。其中一些服务包括：

- **个人护理服务**：协助穿衣、洗澡、进食和如厕等活动。
- **辅助医疗服务**：协助完成注射、伤口护理、结肠造口术护理以及导尿管护理等任务（在有执照的医疗专业人员的指导下进行）。
- **家务支持**：帮忙打扫房间、做饭、购物及洗衣服。
- **就医**：陪同您前往及离开就医场所。
- **针对成人的保护性监督服务**：无法自己主导行为的人不知道什么是危险，他们更容易做出可能导致受伤的危险和冒险行为。

但是，有些事项的费用是 IHSS 无法支付的，包括：

- 搬家
- 付账单
- 为您读邮件
- 照顾宠物（包括服务型动物）
- 园艺
- 维修服务

- 社交探访（如一起看电视或串门）
- 外出社交活动或休闲活动

## 如何申请 IHSS

要开始申请流程，请按以下步骤操作：

1. **联系 IHSS 计划：**致电您所在县的 IHSS 计划。一位县代表将询问一些与您的残障情况、需求、收入和资产相关的问题。这将花费大约 **20 分钟**。
2. **家访：**一名社工将到访您的家中，评估您需要的服务以及每项服务的小时数。社工将考虑您的**健康状况、居住状况**以及任何其他**可用资源**。
3. **医疗保健证明表：**您的医疗服务提供者需要填写一份**表格**，以此证明您需要 IHSS 服务。只有填写此表之后服务才会获得批准。
4. **授权：**评估结束后，县政府将向您发出**行动通知（NOA）**，告知您服务是否获得了批准。NOA 将说明获得批准的服务、批准的小时数以及您每月将获得的服务总时长。
5. **申请州听证会：**如果您不同意县政府的决定，或认为您应该接受额外的服务，您有权申请举行**州听证会**。

## 雇用服务提供者

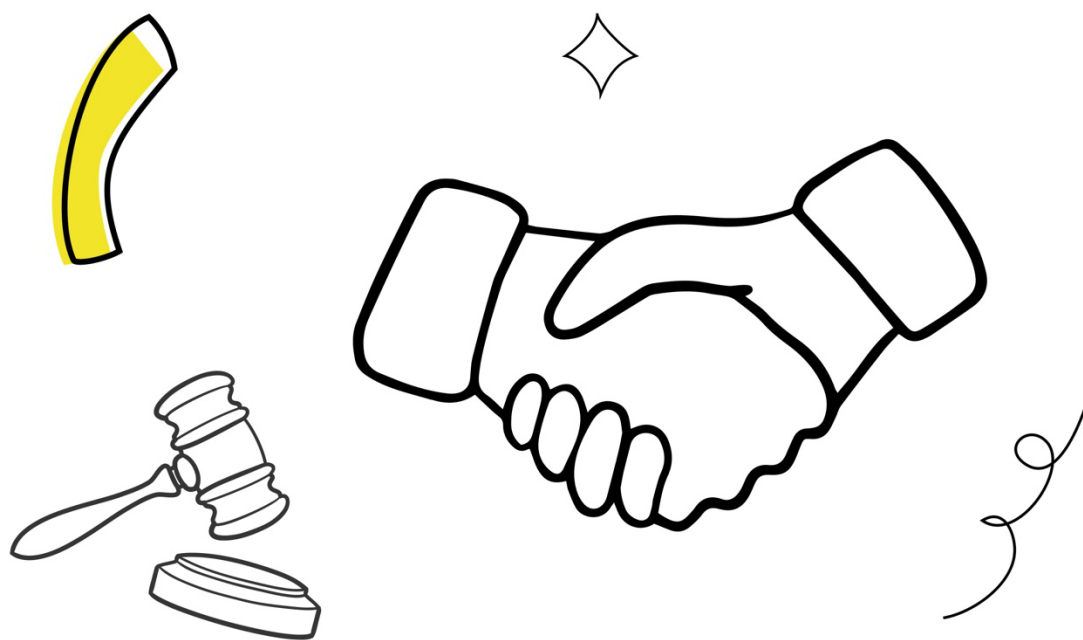
一旦您的 IHSS 申请获得批准，您就可以聘请**照护提供者**。提供这项服务的可以是**朋友或亲属**，您也可以通过 **IHSS 公共机构照护人员登记册** 寻找。您的服务提供者在开始工作之前，需要完成所有必要的**注册步骤**。

有关雇用服务提供者和所需步骤的更多信息，您可以联系您的**社工或公共机构**寻求帮助。

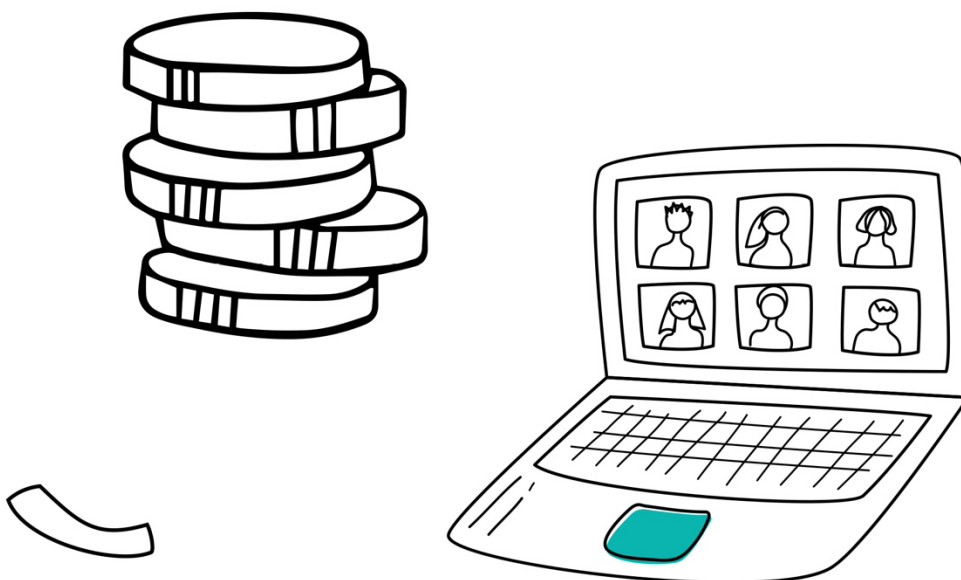
### **IHSS 联系信息**

如果您有任何疑问或需要开始申请流程，可以联系您所在地区的 **IHSS 办公室**：

- **IHSS 总部受理部门**：如需转介，请致电 **877-800-4544**
- **Rancho Cucamonga 办公室**： **909-948-6200**
- **San Bernardino 办公室**： **909-891-3700**
- **Riverside 县办公室**： **888-960-4477**



# 照管



## 照管概述

如果您或亲人因身心障碍而无法为自己做决定，**照管**不失为一种选择。法官可以指派一名**照管人**来代表需要帮助的人做出决定，后者被称为**受照管人**。只有在其他限制性较小的方案并不适用的情况下，才可以指派照管人。

**照管**是一种法律程序，由法官指派某人（即**照管人**）代表因身心障碍或其他限制而无法自主决策的人做出决定。需要帮助的人被称为**受照管人**。

只有在法院认定其他限制性较小的方案不足以解决问题时，才可以确立**照管权**。这意味着，照管应当是有助于个人独立生活的**限制性最小的**援助形式。即使在照管权确立之后，这一要求仍然有效。

## 照管类型

取决于个人需要的支持程度，照管主要分为以下两种：

### 1. 一般照管：

- 。 **照管人**拥有为受照管人做决定的广泛权力，涵盖其护理和福祉的所有必要方面，但法院认为不必要的方面除外。

### 2. 有限照管：

- 。 **照管人**权力的范围被具体限制在 **7 个关键方面**，具体视受照管人的需求而定。这通常适用于存在发育障碍的人士。

## 人身照管与资产照管

- **人身照管**：这种类型的照管涉及为个人做出与**护理和保护**相关的决策。
- **资产照管**：这种类型的照管涉及帮助个人处理**财务事宜**。

可以由同一人兼任**人身照管人**和**资产照管人**，也可以指定不同的人分别承担这两项职责。

## 有限照管中的 7 项权力

如果照管人被授予有限照管权，其最多可获得 **7 项特定权力**，具体视受照管人的需求而定。这些权力包括：

1. 决定受照管人在哪里居住（住所）。
2. 查阅受照管人的保密档案和文件。
3. 批准或拒绝同意受照管人结婚。
4. 就受照管人签订合同的能力做出决定。
5. 代表受照管人给予或拒绝医疗同意。
6. 就受照管人的社交关系和性关系做出决定。
7. 就受照管人的教育做出决定。

法官将首先确定发育障碍人士是否需要照管，以及在这七个方面中是否有任何一个方面需要帮助。法官只会将受照管人所需要、所要求的权力授予给照管人。

## 为照管流程做准备

申请照管的过程需要认真准备。以下是相关步骤：

1. **通知家人：**所有直系亲属，包括父母、兄弟姐妹和祖父母，都将收到有关照管程序的通知。
2. **所需文件：**您的医疗保健提供者需要填写表格，证明照管实属必须。法院调查员和内陆区域中心（**Inland Regional Center, IRC**）也将提交报告。
3. **收集信息：**IRC 团队需要以下文件和资料，才能进行下一步的照管申请：
  - 一份最新的 **IEP** 和心理教育评估。
  - 家中有多少兄弟姐妹同住的信息。
  - 财务信息，包括 **SSI**、**退伍军人福利**和**丧葬福利**。
  - **医疗记录**，包括最近的**体检**和**牙科就诊记录**。
  - **居住情况**的信息，尤其是父母没有同住的话（需要父母之中非共同照管人一方的参与情况和联系方式）。

4. **申请指定遗嘱认证照管人：**所有文件准备就绪后，需要向法院提交指定遗嘱认证照管人的申请。IRC 需要一份已提交的申请的副本，应包括案件编号并盖有法院印章。

请将相关资料通过电子邮件发送到我们的办公室：[Probate@inlandrc.org](mailto:Probate@inlandrc.org)，或发送传真到(909) 379-7600，也可以邮寄到 IRC 办公室。

## 法律支持资源和照管相关信息

有一些免费或收费低廉的资源可以帮助家庭完成照管程序：

### 1. 为符合条件的个人提供免费法律服务：

- **圣贝纳迪诺法律援助协会（Legal Aid Society of San Bernardino）** 提供照管、住房、家庭法等方面的免费法律援助。您可以致电 **909-889-7328**，或发送电子邮件到 [Info@Legalaidofsb.org](mailto:Info@Legalaidofsb.org)。更多信息请访问网站：[Legal Aid Society of San Bernardino](http://LegalAidSocietyofSanBernardino.org)。
- **河滨县法律援助（Riverside Legal Aid）：**您可以致电 951-682-7968（Riverside 办公室）或 760-347-9456（Indio 办公室）。更多信息请访问：[Riverside Legal Aid](http://RiversideLegalAid.org)
- [Riverside 县政府](http://RiversideCounty.org)与照管相关的资源。

### 2. 额外的支持资源：

- **Caldwell, Kennedy & Porter：**加州 Victorville 的一家律师事务所，提供与照管相关的法律服务（收费）。详情请访问其网站：[cklaw.net](http://cklaw.net)。
- **Dignity Group：**一个非营利性组织，为有特殊需求的家庭提供支持和权益倡导服务，包括照管的替代方案。
- **Circle of Life：**提供经济援助及家庭支持计划的非营利组织。请访问网站：[lifeinsidethecircle.com](http://lifeinsidethecircle.com)。

## 重要注意事项

- **照管**是一项严肃的法律程序，应当予以慎重考虑。它通常是在其他限制性较小的替代方案不合适时的最后手段。
- 您的家庭将参与这一过程，您亲人的需求将得到仔细评估，以便确定最佳的行动方案。



- 我们鼓励相关家庭探索所有方案并咨询法律专业人士，以确定哪种解决方案最适合需要帮助的个人。

如果我需要进一步帮助怎么办？

**如需了解更多信息，请致电：**

加州残障权益会（Disability Rights California）

- 1-800-776-5746 (TTY 1-800-719-5798)

客户权益倡导办公室（Office of Clients' Rights Advocacy）

- 北加州：1-800-390-7032 (TTY 877-669-6023)
- 南加州：1-866-833-6712 (TTY 877-669-6023)

如果您有任何疑问，或在申请照管过程中需要协助，请联系您的 CSC 或前文列出的任何资源寻求支持。我们将竭诚帮助您完成这一过程，并关注您所爱之人的需求。



# SSI流程

补充保障收入 (SSI)

## 补充保障收入（Supplemental Security Income, SSI）概述

补充保障收入（SSI）计划为年满 65 岁、失明或存在身心障碍的人士提供每月的现金补助。补贴金额根据您的收入和居住地有所不同。

### 什么是 SSI？

补充保障收入（SSI）为符合以下条件的成人或儿童提供每月发放的补助：

1. 收入很少或没有收入，以及
2. 资源很少或没有资源，以及
3. 残疾、失明或年满 65 岁

### 申请准备

在申请之前，您可以通过以下几个步骤来了解 SSI 是否适合您：

1. **资格确定**：此工具可让您通过填写一份简短的问卷来判断自己是否符合资格
2. **福利金估算**：使用此工具，您可以根据自己的当前收入估算出福利金金额
3. **收入记录**：使用此工具，您可以查看您的年收入记录，并在申请前确保信息准确无误
4. **退休**：此工具可用于帮您确定何时申请并/或纳入其他考虑因素

## 如何申请

您可在线申请（[申请补充保障收入（SSI）|SSA](#)）

系统会提示您在网站上创建个人资料，使用此登录信息，您可以查看申请状态；如果您认为针对您申请的决定不妥，还可以对申请决定提出上诉。

## 对决定提出申诉

有 4 个不同的申诉级别，但并不一定需要所有级别都尝试一遍（根据具体情况选择）

1. [申请复议](#)
2. [举行由法官主持的听证会](#)
3. [审核听证会决定](#)
4. [向联邦地区法院提起诉讼](#)

## 资源/链接

- 主页 - [补充保障收入（SSI）|SSA](#)
- 常见问题解答 - [您能从 SSI 领到多少钱？|SSA](#)
- 报告指南 - [与 SSI 相关的报告责任|SSA](#)
- 其他政府计划 - [领取 SSI 福利期间获得更多帮助的计划|SSA](#)
- 通过使用在线的[地方办事处](#)工具，您可以找到所在地区最近的 SSI 办公室，以便在需要面对面咨询时拜访。

年满 18 岁并且领取 SSI 福利的消费者，如果他们本人及家人同意，可以被安置在获得 IRC 供应商资格的膳宿及照护之家（B&C）。每个消费者的情况以及在 IRC 的个案状态都是各不相同的。

# 安置



## 膳宿及照护（B&C）设施安置：

年满 18 岁并且领取 SSI 福利的消费者，如果他们本人及家人同意，可以被安置在获得 IRC 供应商资格的膳宿及照护之家（B&C）。每个消费者的情况以及在 IRC 的个案状态都是各不相同的。在为 IRC 消费者申请安置时，需要了解以下一些事项。

流程：

- 消费者的家人将联系 CSC 咨询安置事宜。
- 家人必须明白，IRC 只有在消费者年满 18 岁后才会进行此类安置。请注意：只有在极少数情况下，未成年人才会被安置在 B&C 中，并且需要获得主管批准。
- 家人应明白，他们需要 PM 批准后，CSC 才能开始转介流程。
- 家人应明白，安置流程需要通过 IRC 安置部门进行。家人可以为消费者申请特定的 B&C，但是，必须首先彻底考虑安置部门提供的所有方案。

**请注意：**无法保证特定的 B&C 会有空位供消费者入住。

- 家人还必须了解，IRC 没有配备封闭式设施的 B&C。
- 家人将同意联系 SSA，以确保消费者的 SSI 福利金转换为 SSI B&C 费用。
- 家人应明白，他们每月要将消费者的 SSI 福利金/资金交给 B&C。消费者的 SSI 福利金将用于 B&C 花费和 P&I。IRC 为 B&C 计划提供资金。
- 家人应理解，将按照消费者的自身需求，将其转介到最合适的 B&C（2-4 级，详情见下文）。

**第 2 级** - 为具有一定自理能力、无重大行为障碍的人提供照护、监督和随机训练。

- **示例：**具有一定独立生活能力和安全技能，但在日常护理方面需要更多帮助的消费者。无行为问题。

**第 3 级** - 为自理能力严重不足和/或身体协调性和行动能力受到一定限制和/或有破坏性行为或自残行为的个人提供照护、监督和持续的训练。

- 示例：在安全和自理方面需要更多监督的消费者。这类消费者可能有轻度的身体残疾/行为问题。

**第 4 级 A-I** - 为自理能力不足和/或身体协调性和行动能力严重受损和/或有严重破坏性行为或自残行为的个人提供照护、监督和训练。这些住所的工作人员配置取决于居住在其中的个人的需求。

- 示例：需要持续的照护和监督且几乎没有安全意识的消费者。存在严重的身体障碍/行为问题。

## 专设住宅式设施（SRF）

SRF 是获得许可且具有供应商资质的设施，提供符合供应商计划设计要求的专门的住宅式服务。与 4i 级设施相比，专设住宅式设施提供额外的人员配备和监督以及更多的顾问服务。专设住宅式设施旨在为那些自理能力不足且/或身体协调和行动能力严重受损且/或有严重干扰性行为或自残行为的人员提供照护、监督和训练，此类人员的需求无法在规划团队确定的其他社区生活方案中得到适当满足。

## 增强行为支持之家（EBSH）

EBSH 是成人住宅式设施或儿童集体之家。EBSH 适用于具有挑战性行为因而需要额外的支持、人员配备和监督的发育障碍人士，在类似家庭的环境中为他们提供 24 小时的非医疗照护。这些住所独具特色，提供以人为本的规划、积极行为支持、创伤知情照护以及其他超出常规的社区住宅设施所能提供的服务和支持。EBSH 由发展服务部认证，获得了州社会服务部的运营许可。

## 社区危机干预之家（CCH）

CCH 是提供 24 小时非医疗照护的住宅式设施，适用于需要危机干预服务的发育障碍成人及儿童，如没有这项服务，他们可能会面临被安置到机构化环境（如急性危机中心、州政府运营设施、州外安置机构、综合急症医院或精

神疾病机构) 的风险。CCH 提供额外的评估服务、人员配置、监督、专业员工培训、以人为本的计划、积极行为支持、创伤知情照护以及其他加强的服务与支持, 以便立即满足个人的紧急需求。此类设施旨在提供尽量最具整合性、最不具有限制性的服务。这些服务的重点是稳定情况、实现个人目标, 以便个人能够尽快安全地过渡到长期安置场所。这些干预之家由发展服务部认证, 获得了州社会服务部的运营许可。

## 高关注安置 (针对从州外机构返回的消费者):

每个消费者的情况以及在 IRC 的个案状态都是各不相同的。在少数情况下, 消费者在加州之外生活 (22 岁之前的服务由其学区资助), 但返回后需要安排安置。如果该消费者在离开加州之前是 IRC 参与者, 则其个案被视为“非活跃”状态。在这种情况下, 由于消费者在 IRC 的个案状态为“非活跃”, IRC 可以出于好意与消费者及其家人合作。此举必须先获得计划主管 (PM) 的批准。

流程:

- 消费者的家人需在其返回加州前提前联系 IRC, 留出充裕的时间。
- 家人需明白, 由于消费者居住在州外, 需获得 PM 的批准后, CSC 才可处理消费者的个案。
- 家人必须向 CSC 和 PM 确认消费者是否享有 SSI 福利。
- 家人必须居住在 IRC 的服务区内, 才能让消费者的个案“在 IRC 重新激活”。
- 家人需要通过 IRC 受理部门请求在对应的服务区内将消费者的个案“重新激活”。
- 家人需要同意参加由 CSC 主持的 IPP 会议。消费者的 IPP 将用于将其转介到 IRC 资助的具有供应商资质的 B&C 设施。
- 家人应明白, 安置流程需要通过 IRC 安置部门进行。家人可以为消费者申请特定的 B&C, 但是, 必须首先彻底考虑安置部门提供的所有方案。

请注意: 无法保证特定的 B&C 有空位供消费者入住。



- 家人应理解，必须首先考虑 IRC 服务区内的所有其他安置方案。IRC 的 CSC 不会在全州范围内查找设施。必须先穷尽在本地服务区域安置的所有可能。
- 家人还必须了解，IRC 没有配备封闭式设施的 B&C。
- 家人将同意联系 SSA，确保消费者的 SSI 福利金转换为 B&C 费用。
- 家人应明白，他们每月要将消费者的 SSI 福利金/资金交给 B&C。消费者的 SSI 福利金将用于 B&C 花费和 P&I。IRC 为 B&C 计划提供资金。
- 家人应理解，将根据消费者的自身需求，将其转介到最合适的 B&C 设施（如前述内容所列）。

## 加州导师（CA Mentor）寄居家庭机构（FHA）之家：

### 面向公众/相关家庭的信息

每个消费者的情况以及在 IRC 的个案状态都是各不相同的。如果消费者年满 18 岁并且享有 SSI 福利，且消费者本人及其家人均选择此方案，同时 IRC 的安置部门也认可这种方案最为合适，则消费者可以被安置在被 IRC 选为供应商的 CA Mentor 寄居家庭机构（FHA）的家庭环境中。FHA 计划将希望融入社区的个人与具有关爱之心的照护者进行配对，照护者被称为“导师”（也即提供寄居服务的人士）。导师之家是实际的私人家庭住所，由与消费者同住的家庭所经营。FHA 还具有不同的级别系统，称为“层级”。以下是为 IRC 消费者申请入住 CA Mentor FHA 之家时需要了解的一些事项。

### 流程：

- 消费者的家人将联系 CSC 询问有关 FHA 安置的事宜。
- 家人必须明白，IRC 只有在消费者年满 18 岁后才会进行此类安置。请注意：只有在极少数情况下，未成年人才会被安置到 FHA，且需要获得主管批准。
- 家人应明白，只有获得 PM 的批准，CSC 才能开始 FHA 转介流程。
- 家人应明白，FHA 安置流程是通过 IRC 安置部门操作的。家人可以申请为消费者选择特定的 FHA，但必须首先全面考虑安置部门提供的所有其他方案。

### **请注意：**无法保证特定的 FHA 会有空位供消费者入住。

- 家人应理解，FHA 有自己的内部流程，一旦获得 IRC 安置部门的批准，FHA 主管将开始为消费者寻找最合适 FHA。
- 家人应理解，必须首先考虑 IRC 服务区内的所有其他安置方案。IRC 的 CSC 不会在全州范围内查找设施。必须先穷尽在本地服务区域安置的所有可能。
- 家人还须理解，CA Mentor 没有配备封闭式设施的 FHA。
- 家人应同意联系 SSA，以确保消费者的 SSI 福利金转换为 B&C 费用。

- 家人应明白，他们需要每月将消费者的 SSI 福利金/资金提供给 FHA。消费者的 SSI 福利金将用于支付 FHA 的费用和个人收入（P&I）。IRC 为 FHA 计划提供资金。
- 家人应理解，将根据消费者的需求将其转介到最合适的 FHA 安置设施。

如果您有任何疑问，或在申请照管过程中需要协助，请联系您的 CSC 或前文列出的任何资源寻求支持。我们将竭诚帮助您完成这一过程，并关注您所爱之人的需求。