

Đến Tuổi Trưởng Thành



Sổ Tay Hướng Dẫn Chuyển Tiếp cho Phụ Huynh IRC năm

2024

Mục Lục

**Chương Trình Giáo Dục Cá Nhân
Individualized Education Program (IEP) Trang 3**

Miễn Trừ Medicaid Trang 6

Dịch Vụ Hỗ Trợ Tại Gia (In-Home Supportive Services, hay IHSS) Trang 9

Quyền giám hộ..... Trang 13

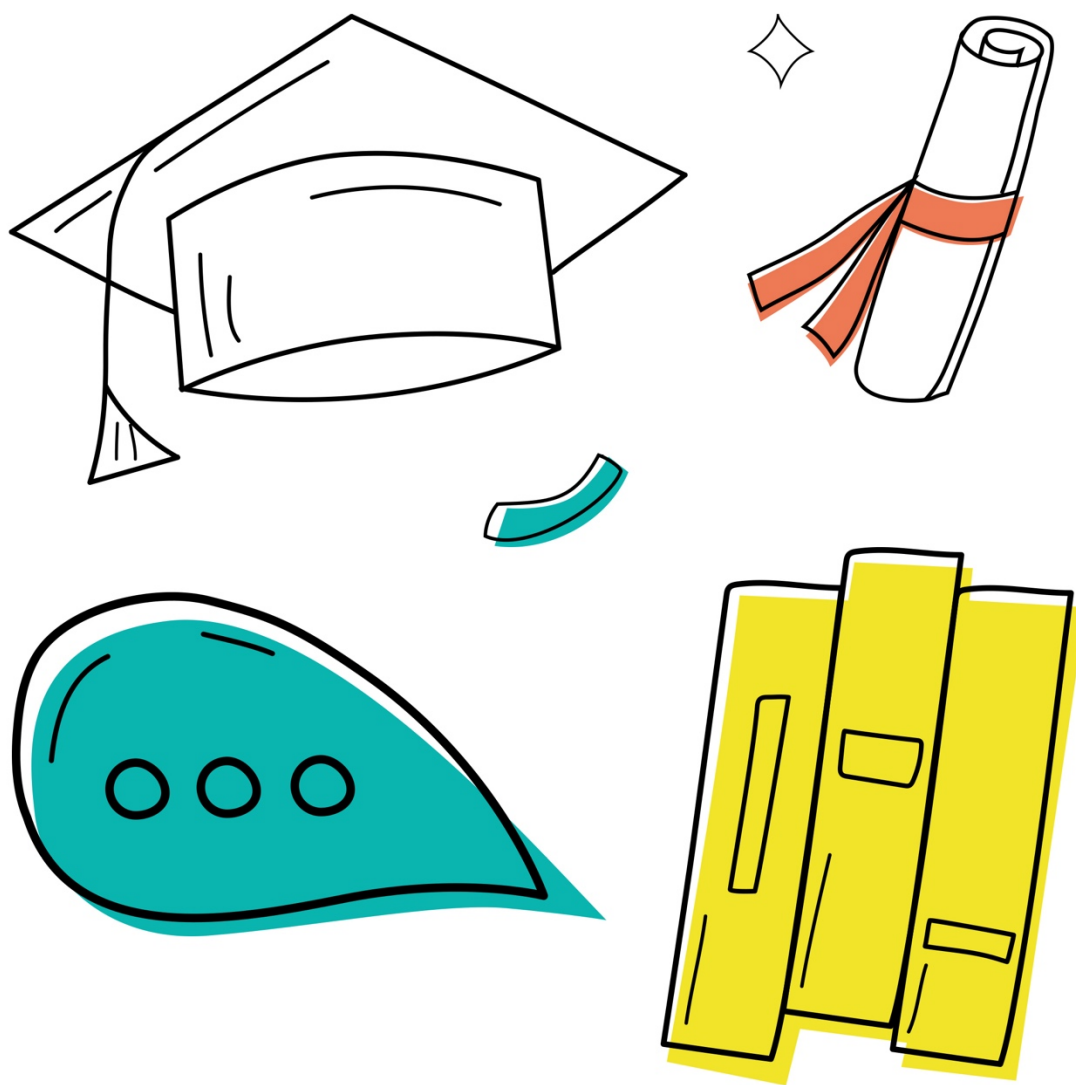
Tiền Phụ Cấp An Sinh (Supplemental Security Income, hay SSI) Page 18

Sắp xếp..... Trang 21

Bản quyền © 2024 Inland Regional Center



TIẾN TRÌNH IEP



**Chương Trình Giáo Dục Cá Nhân
Individualized Education Program (IEP)**

Tổng Quát Chương Trình Giáo Dục Cá Nhân (Individualized Education Program, hay IEP)

IEP, Chương Trình Giáo Dục Cá Nhân, là một văn bản cho mỗi trẻ em học trường công đủ điều kiện được giáo dục đặc biệt. IEP được lập ra nhờ cố gắng của một nhóm và được duyệt xét ít nhất một lần một năm.

Trước khi được lập IEP thì trẻ em phải đủ điều kiện được giáo dục đặc biệt. Theo luật liên bang, một nhóm gồm nhiều người ở lãnh vực khác nhau phải biết (1) trẻ em bị khuyết tật và (2) trẻ em cần giáo dục đặc biệt và các dịch vụ liên quan để được học chương trình giáo dục chung.

Đạo luật Giáo Dục cho Người Khuyết Tật (Individuals with Disabilities Education Act, hay IDEA), luật liên bang, đòi hỏi phải có một số thông tin trong IEP nhưng không quy định rõ IEP sẽ như thế nào. Vì các tiểu bang và hệ thống trường học địa phương có thể có thông tin phụ trội, nên mẫu khác nhau tùy theo tiểu bang và có thể khác nhau giữa các hệ thống trường học trong cùng một tiểu bang.

Tóm Lược về Tiến Trình IEP cho Phụ Huynh

- Người Liên Lạc Ban Đầu và Thư Mời:** Các trường không còn mời Điều Phối Viên Dịch Vụ Khách Hàng (Consumer Service Coordinator, hay CSC) trực tiếp đến buổi họp IEP nữa. Gia đình nên liên lạc với (CSC) và gửi thông báo trước ít nhất 2 tuần. Nếu ngày họp theo lịch biểu không phù hợp, phụ huynh có thể làm văn bản yêu cầu một ngày khác. Trường học phải trả lời trong vòng 15 ngày và lập lịch biểu lại cho buổi họp trong vòng 30 ngày.
- Chuẩn Bị cho Buổi Họp:** Phụ huynh phải bảo đảm tất cả các bên liên quan, đặc biệt từ trường học, đều tham gia tiến trình lấy quyết định. Điều quan trọng là bàn thảo mọi quan tâm với CSC trước buổi họp để lập ra sách lược biện hộ cho trẻ.
- Mục Tiêu và Chương Trình:** Bảo đảm IEP có **các mục tiêu cụ thể, tùy theo từng cá nhân** đáp ứng nhu cầu của trẻ (không phải mục tiêu chung). Duyệt lại **chương trình chuyển tiếp** để chắc chắn chương trình được cập nhật và phù hợp với chương trình giảng dạy hàng ngày của trẻ.
- Giải Quyết Bất Đồng:** Nếu có bất đồng hay vấn đề chưa được giải quyết thì phải ghi vào trong đoạn nhận xét của IEP. Phải ghi chú các bước hành động để giải quyết những vấn đề này trước khi phụ huynh ký tên vào IEP.

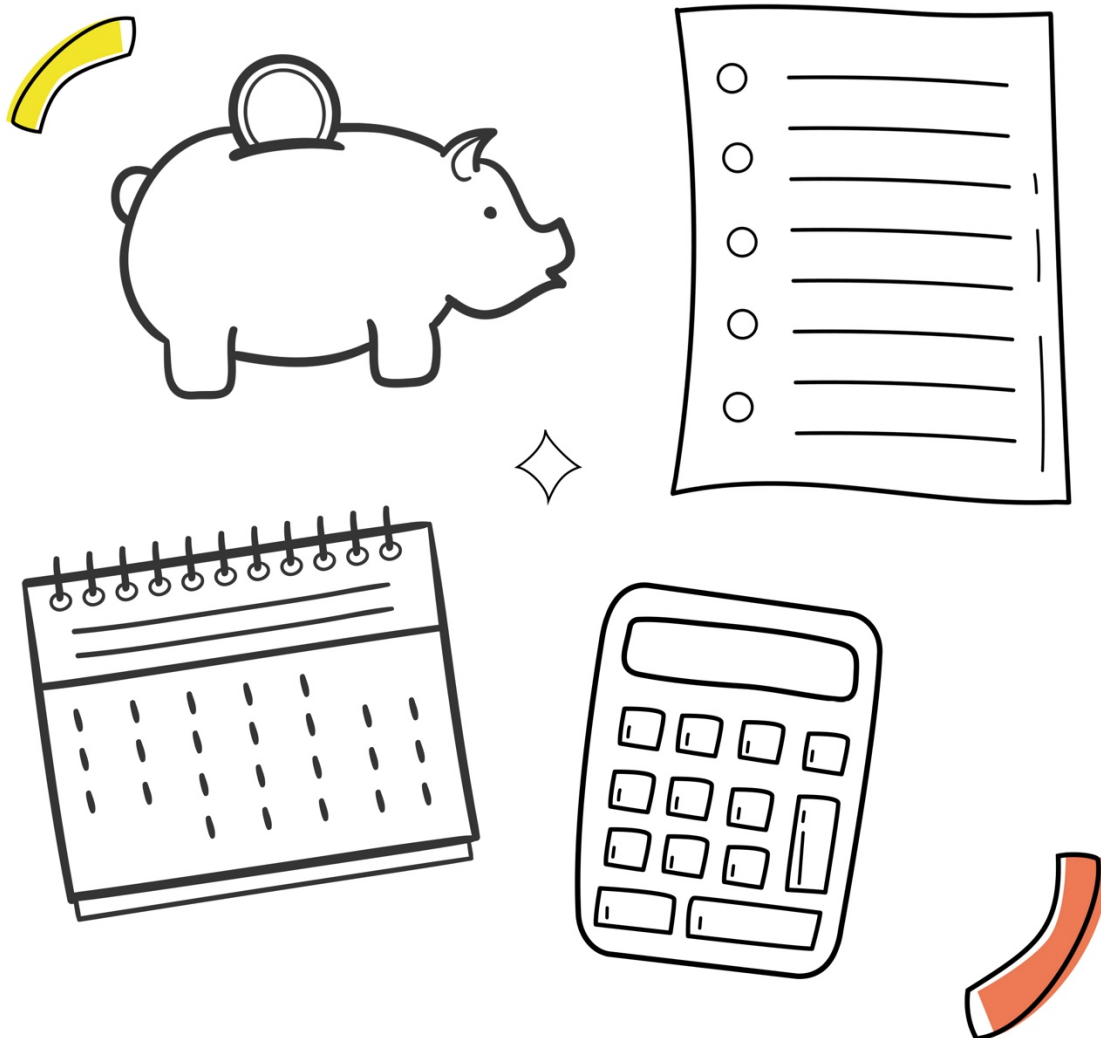
5. **Ký Tên vào IEP:** Phụ huynh có thể ký tên vào IEP để xác nhận tham gia nhưng họ không nhất thiết phải đồng ý với nội dung. Nếu họ không đồng ý thì IEP trước đó sẽ vẫn có hiệu lực cho đến khi các vấn đề được giải quyết.
6. **Trách Nhiệm Cung Cấp Dịch Vụ:** Lưu ý rằng **khu học chánh** có trách nhiệm cung cấp mọi dịch vụ cần thiết (như hỗ trợ hành vi, liệu pháp) cho trẻ. IRC không cấp quỹ cho các dịch vụ của trường học.
7. **Ô Thông Tin Medi-Cal:** Chỉ nên chọn ô Medi-Cal trên IEP nếu trẻ đang được các dịch vụ như liệu pháp ngôn ngữ, nghề nghiệp hay vật lý trị liệu qua khu học chánh. Điều này cho phép khu học chánh gửi hóa đơn các dịch vụ này cho Medi-Cal. Điều này là tùy chọn, nghĩa là không buộc phải chọn hoặc không bắt buộc.
8. **Dịch Vụ Thông Ngôn:** Nếu cần, gia đình có quyền yêu cầu người thông ngôn của khu học chánh. Nếu trường học không có người thông ngôn thì phải lấy hẹn lại buổi họp IEP.
9. Gia đình cũng có thể liên lạc với Disability Rights California (Quyền Hạn Người Khuyết Tật California) tại 3602 Inland Empire Blvd., Ste. C-110, Ontario, CA 91764: số điện thoại (213) 213-8000. Số điện sao (213) 213-8001. Địa chỉ điện thư <https://www.disabilityrightsca.org>.

Thông Tin Quan Trọng cho Phụ Huynh của Học Sinh Sắp Tốt Nghiệp

Nếu con quý vị sắp tốt nghiệp thì đây là một số lựa chọn quan trọng cần cân nhắc:

10. **Tốt Nghiệp và có Bằng Tốt Nghiệp Trung Học Phổ Thông:** Nếu con quý vị tốt nghiệp và có bằng tốt nghiệp ở tuổi 18, các em có thể chọn:
 1. Theo học **cao đẳng/đại học**
 2. Tham gia chương trình ban ngày do **IRC tài trợ**
 3. Tìm **việc làm có hỗ trợ**
 4. Được **việc làm độc lập**
 5. Được dịch vụ của **Ban Phục Hồi (Department of Rehabilitation, hay DOR)**
11. **Tốt Nghiệp và có Chứng Nhận Hoàn Tắt:** Nếu con quý vị tốt nghiệp và có chứng nhận hoàn tất và tham gia **chương trình chuyển tiếp cho người lớn** (tuổi từ 18-22) thì các em có thể đủ điều kiện được thêm dịch vụ qua IRC hoặc tài nguyên cộng đồng khác, gồm cả cơ hội việc làm.

MIỄN TRỪ MEDICAID



Điều Kiện để Được Miễn Trừ Medicaid (HCBS MW) và Hỗ Trợ cho Phụ Huynh

Tại cơ quan của chúng tôi, chúng tôi tận tâm hỗ trợ **sức khỏe, sự an toàn và lành mạnh** của những người bị khuyết tật phát triển. Chúng tôi giám sát và bảo đảm nội vụ tuân hành theo hướng dẫn **Miễn Trừ Medicaid cho Dịch Vụ Tại Gia và Cộng Đồng (Home and Community-Based Services, hay HCBS)** để mọi người được các dịch vụ thiết yếu, giúp khách hàng tiến bộ trong cộng đồng của họ. **Miễn Trừ HCBS** là một chương trình liên bang cho phép mỗi tiểu bang cung cấp dịch vụ tại cộng đồng cho những người khuyết tật phát triển.

Người Nào Đủ Điều Kiện Được Miễn Trừ Medicaid HCBS (MW)?

Để đủ điều kiện được **Miễn Trừ Medicaid HCBS**, khách hàng phải đáp ứng các tiêu chuẩn sau đây:

1. **Chẩn Đoán:** Người xin phải được Trung Tâm Khu Vực chẩn đoán bị **khuyết tật phát triển**.
2. **Tiêu Chuẩn Được Medi-Cal:** Khách hàng phải đủ tiêu chuẩn được **Medi-Cal** toàn diện.
3. **Bị Khiếm Khuyết hoặc Bệnh Trạng:** Người xin phải bị ít nhất **2** **khuyết đủ điều kiện theo Báo Cáo Đánh Giá Phát Triển Khách Hàng (Client Development Evaluation Report, hay CDER)**, khuyết tật phát triển hoặc **bệnh trạng mãn tính hay tâm thần** đòi hỏi chữa trị hoặc dùng thuốc thường xuyên và đáp ứng mức độ chăm sóc được chấp nhận.
4. **Điều Kiện Sống:** Người xin phải sống ở một trong những nơi sau đây:
 - **Nhà của gia đình**
 - **Nhà của chính họ**
 - **Cơ sở cộng đồng do họ chọn**
5. **Yêu Cầu trong 12 Tháng:** Điều này cho thấy để đủ điều kiện được một số quyền lợi hoặc đủ điều kiện theo chương trình cụ thể thì người xin phải sử dụng HCBS được trả tiền qua yêu cầu POS trong vòng 12 tháng qua. Điều kiện này có thể liên quan đến duy trì tiêu chuẩn liên tục để được các dịch vụ hoặc tài trợ cụ thể.
6. **Mẫu Lựa Chọn cho Khách Hàng:** Cá nhân (hoặc người giám hộ của họ) phải điền thông tin và ký tên vào **Mẫu Lựa Chọn của Khách Hàng MW (DS2200)**.

Tiêu Chuẩn Được Cứu Xét theo Cứu Tế (ID)

Institutional Deeming (Cứu Xét theo Cứu Tế) là quy tắc Medi-Cal đặc biệt, cho phép khách hàng dưới 18 tuổi hoặc người lớn đã kết hôn đủ điều kiện được quyền lợi **Medi-Cal toàn diện**, ngay cả khi lợi tức của cha mẹ hoặc người hôn phối của họ quá cao.

- Quy tắc này **miễn trừ lợi tức của cha mẹ hoặc người hôn phối** khi xét tiêu chuẩn được Medi-Cal.
- Quy tắc này bảo đảm chỉ xem xét lợi tức của khách hàng hoặc người hôn phối để xét tiêu chuẩn được Medi-Cal, giúp một người dễ được các quyền lợi Medi-Cal hơn.

Cứu Xét theo Cứu Tế giúp dễ được quyền lợi Medi-Cal và cũng có thể cho khách hàng đủ điều kiện được thêm dịch vụ, bao gồm:

- **Dịch Vụ Hỗ Trợ Tại Gia (In-Home Supportive Services, hay IHSS)**
- **Khám Thăm Dò, Chẩn Đoán và Chữa Trị Sớm và Định Kỳ (Early and Periodic Screening, Diagnosis, and Treatment, hay EPSDT)**
- **Dịch Vụ Phục Hồi** và nhiều hơn nữa

Tài Liệu Bắt Buộc để Ghi Danh Miễn Trừ HCBS

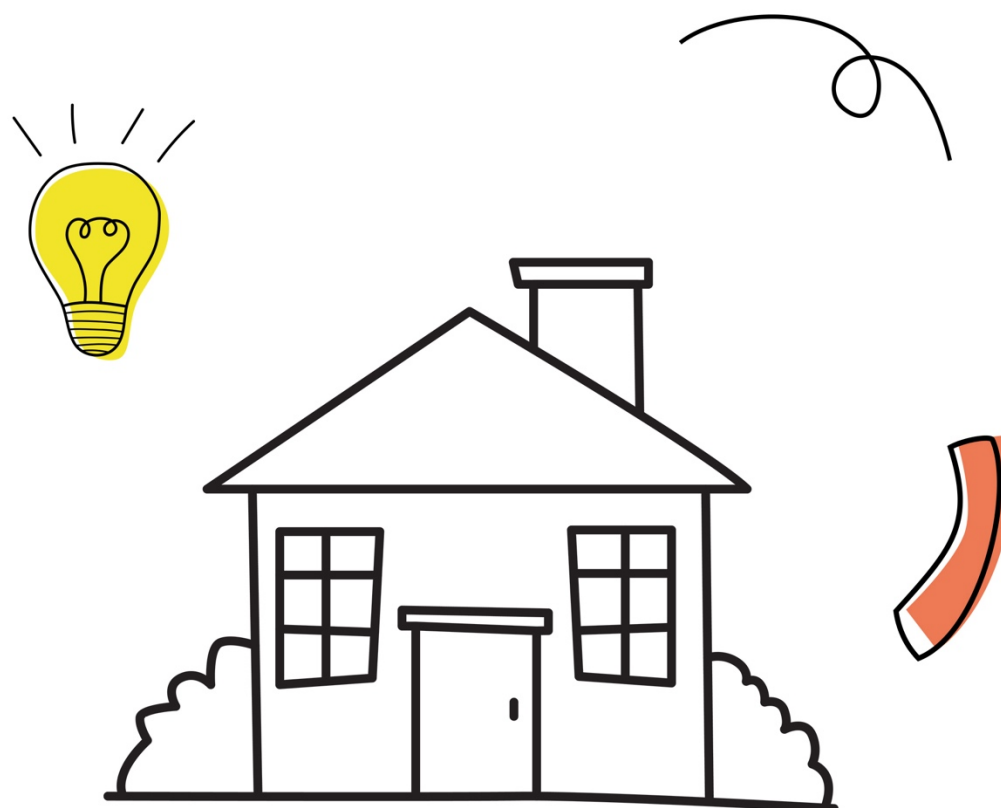
Để yêu cầu hoặc nộp lại đơn xin **Miễn Trừ HCBS** thì phải điền rồi nộp các tài liệu sau đây:

1. **Liên Lạc với Điều Phối Viên Dịch Vụ Khách Hàng (CSC) để Yêu Cầu.**
2. **Ký tên và đề ngày DS2200** (Mẫu Lựa Chọn của Khách Hàng).
3. **Thỏa Thuận Phụ Huynh đã ký tên và đề ngày .**
4. **Bằng Chứng Tính Tiền POS HCBS:** Khách hàng đang sử dụng các dịch vụ HCBS qua Mua Dịch Vụ (Purchase of Services POS) được tính tiền.

Với tư cách phụ huynh hoặc khách hàng, quý vị có trách nhiệm tuân theo **hướng dẫn của Medi-Cal** để tiếp tục đủ điều kiện được dịch vụ. Điều này bao gồm cập nhật thông tin về lợi tức, điều kiện sống và tình trạng sức khỏe cho Medi-Cal, tham dự các buổi họp bắt buộc và phối hợp điều quản nội vụ. Khi tuân theo hướng dẫn này, quý vị giúp người thân thương được chăm sóc và dịch vụ họ cần mà không bị gián đoạn.

Nếu có bất kỳ thắc mắc hay cần được trợ giúp để hiểu các quy tắc của Medi-Cal thì điều quan trọng là phải liên lạc với **văn phòng Medi-Cal địa phương** hoặc người quản lý nội vụ để được hỗ trợ.

Chương trình **Miễn Trừ Medicaid** hỗ trợ và cung cấp dịch vụ thiết yếu cho các gia đình, tài nguyên giúp người khuyết tật phát triển được thành công và phát triển. Nếu quý vị có bất kỳ thắc mắc hay cần trợ giúp, xin liên lạc với chúng tôi để được hướng dẫn thêm.



Dịch Vụ Hỗ Trợ Tại Gia (In-Home Supportive Services, hay IHSS)

Tổng Quát Chương Trình IHSS

Chương trình **Dịch Vụ Hỗ Trợ Tại Gia (In-Home Supportive Services, hay IHSS)** giúp những người đủ điều kiện **trên 65 tuổi, bị mù và/hoặc khuyết tật** được hỗ trợ cần thiết để sống an toàn tại nhà riêng của họ. Mục tiêu của chương trình IHSS là ngăn nhu cầu chăm sóc ngoài nhà, cho mọi người ở lại nhà của họ, dù đó là nhà riêng, căn hộ, khách sạn hay nhà của người thân.

Nếu được **Lợi Tức Phụ Cấp An Sinh (Supplemental Security Income, hay SSI)** hoặc đáp ứng các đòi hỏi tiêu chuẩn về lợi tức với **Medi-Cal**, quý vị có thể đủ điều kiện được các dịch vụ IHSS. **IHSS là chương trình Medi-Cal, được liên bang, tiểu bang và quận cấp quỹ.**

Những Dịch Vụ được IHSS Bao Trữ

Chương trình IHSS có thể cung cấp nhiều dịch vụ hỗ trợ quý vị trong cuộc sống hàng ngày. Một số dịch vụ trong số đó là:

- **Dịch Vụ Chăm Sóc Cá Nhân:** Hỗ trợ các hoạt động như **mặc quần áo, tắm rửa, cho ăn và đi vệ sinh.**
- **Dịch Vụ Trợ Y:** Trợ giúp các việc như **chích thuốc, chăm sóc vết thương, chăm sóc hậu môn giả và chăm sóc ống thông** (theo chỉ dẫn của chuyên gia y tế được cấp phép).
- **Hỗ Trợ Việc Nhà:** Giúp **dọn dẹp nhà cửa, nấu ăn, mua sắm và giặt giũ.**
- **Buổi Hẹn Y Tế:** Hỗ trợ **đi chung với quý vị trong các buổi hẹn y tế.**
- **Dịch Vụ Giám Sát và Bảo Vệ Người Lớn:** những người không tự định hướng, không biết điều gì là nguy hiểm, họ rất có thể làm những việc nguy hiểm có thể làm họ bị thương.

Tuy nhiên, có một số dịch vụ IHSS **không thể** chi trả, bao gồm:

- **Dời đồ đạc**
- **Trả tiền hóa đơn**
- **Đọc thư cho quý vị**

- Chăm sóc thú nuôi trong nhà (gồm cả thú phục vụ)
- Làm vườn
- Dịch vụ sửa chữa
- Buổi thăm xã hội (như cùng nhau xem TV hoặc thăm viếng)
- Các chuyến đi chơi xã hội hay hoạt động giải trí

Cách Nộp Đơn Xin IHSS

Hãy làm theo các bước sau đây để bắt đầu tiến trình:

1. **Liên Lạc với Chương Trình IHSS:** Gọi chương trình IHSS ở quận của quý vị. Một đại diện của quận sẽ hỏi về tình trạng khuyết tật, nhu cầu, lợi tức và tài sản của quý vị. Việc này sẽ mất khoảng **20 phút**.
2. **Viếng Thăm Tại Gia:** Một **nhân viên xã hội** sẽ đến nhà để đánh giá các dịch vụ quý vị cần và số giờ cho mỗi dịch vụ. Nhân viên xã hội sẽ xem xét **tình trạng sức khỏe, điều kiện sống** và bất kỳ **tài nguyên nào khác có sẵn** cho quý vị.
3. **Mẫu Chứng Nhận Chăm Sóc Sức Khỏe:** Người chăm sóc sức khỏe sẽ cần điền vào **mẫu** chứng nhận quý vị cần các dịch vụ IHSS. Phải hoàn tất việc này trước khi được chấp thuận các dịch vụ.
4. **Ủy Quyền:** Sau khi đánh giá, quận sẽ gửi cho quý vị **Thông Báo Hành Động (Notice of Action, hay NOA)**, cho biết dịch vụ của quý vị được chấp thuận hay bị từ chối. NOA sẽ nêu rõ các dịch vụ được chấp thuận, số giờ cho phép và tổng số giờ phục vụ cho quý vị mỗi tháng.
5. **Yêu Cầu Điều Trần Tiểu Bang :** Nếu quý vị không đồng ý với quyết định của quận hay nghĩ mình phải được thêm dịch vụ thì có quyền yêu cầu **điều trần tiểu bang**.

Thuê Mướn Người Chăm Sóc

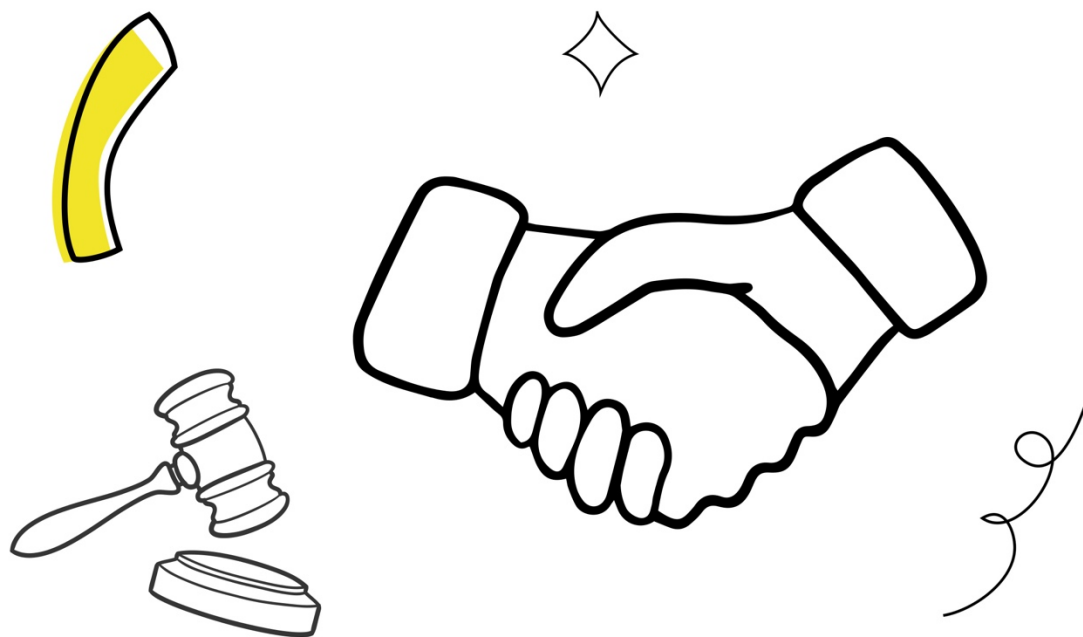
Sau khi được chấp thuận IHSS, quý vị có thể thuê một **người chăm sóc**. Người này có thể là **bạn bè**, **người thân** hoặc quý vị có thể tìm một người chăm sóc qua **Ghi Danh Người Chăm Sóc của Cơ Quan Công Cộng IHSS**. Trước khi người chăm sóc có thể bắt đầu làm việc, họ cần thực hiện tất cả **các bước ghi danh** cần thiết.

Quý vị có thể liên lạc với nhân viên xã hội hoặc **Cơ Quan Công Cộng** để được hỗ trợ và biết thêm thông tin về thuê mướn người chăm sóc và các bước cần thiết.

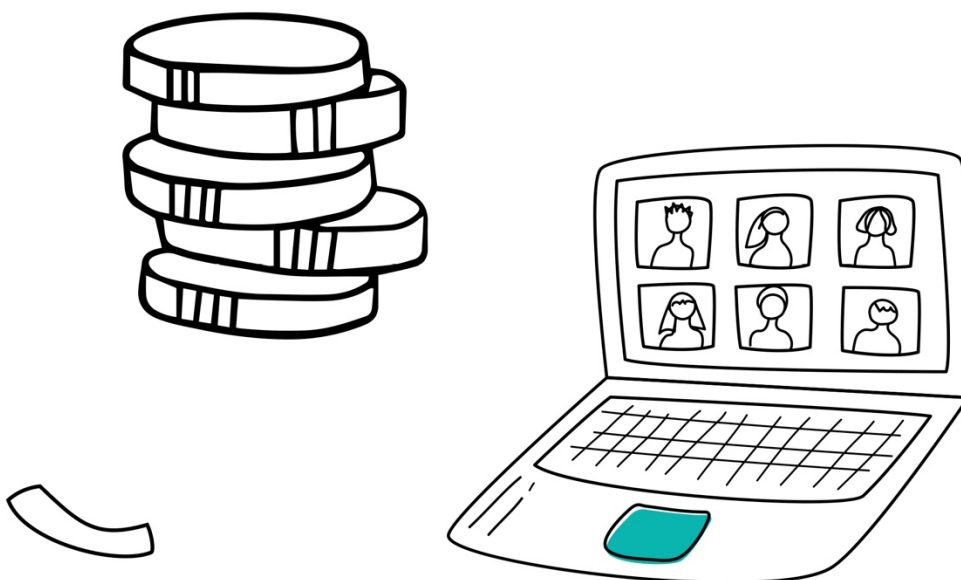
Thông Tin Liên Lạc cho IHSS

Nếu quý vị có bất kỳ thắc mắc nào hay cần bắt đầu tiến trình nộp đơn xin thì có thể liên lạc với văn phòng IHSS tại khu vực:

- **Đơn Vị Tiếp Nhận Trung Tâm của IHSS:** Gọi số **877-800-4544** để xin giới thiệu
- **Văn Phòng Rancho Cucamonga:** **909-948-6200**
- **Văn Phòng San Bernardino:** **909-891-3700**
- **Văn Phòng Quận Riverside:** **888-960-4477**



Quyền giám hộ



Tổng Quát về Giám Hộ

Nếu quý vị hoặc người thân thương không thể tự lấy quyết định do tình trạng khuyết tật, thì có thể chọn **người giám hộ**. Thẩm phán có thể chỉ định một **người giám hộ** để lấy quyết định thay cho người cần giúp đỡ, gọi là **người được giám hộ**. Chỉ có thể chỉ định người giám hộ khi các lựa chọn ít hạn chế hơn không phù hợp.

Giám hộ là **tiền trình pháp lý khi thẩm phán chỉ định một người (người giám hộ)** để lấy quyết định thay cho một người không thể tự lấy quyết định do tình trạng khuyết tật hoặc những hạn chế khác. Người cần giúp đỡ được gọi là **người được giám hộ**.

Chỉ lập quyền giám hộ sau khi tòa án quyết định không đủ các lựa chọn khác ít hạn chế hơn. Điều này nghĩa là quyền giám hộ phải là cách hỗ trợ **ít hạn chế nhất**, giúp một người sống độc lập nhất. Ngay cả sau khi lập quyền giám hộ thì đòi hỏi này vẫn được duy trì.

Các Loại Giám Hộ

Có hai loại giám hộ chánh, tùy vào mức độ hỗ trợ cần thiết của một người:

1. Giám Hộ Chung :

- **Người giám hộ** có thẩm quyền rộng rãi để lấy quyết định cho người được giám hộ, bao gồm mọi khía cạnh cần thiết về chăm sóc và lành mạnh cho họ, ngoại trừ những khía cạnh tòa án xét thấy không cần thiết.

2. Giám Hộ Hạn Chế:

- **Quyền hạn của người giám hộ** được giới hạn cụ thể ở **7 lãnh vực chánh**, dựa trên nhu cầu của người được giám hộ. Loại giám hộ này thường được sử dụng cho những người bị tình trạng khuyết tật phát triển.

Giám Hộ Một Người so với Giám Hộ Tài Sản

- **Giám Hộ Một Người:** Loại quyền giám hộ này liên quan đến lấy quyết định về **chăm sóc và bảo vệ** một người.

- **Giám Hộ Tài Sản:** Loại giám hộ này liên quan đến quản lý tài chính cho một người.

Một người có thể làm **giám hộ cho cả** người và tài sản, hoặc có thể chỉ định người khác nhau cho từng vai trò.

7 Quyền Hạn trong Giám Hộ Giới Hạn

Nếu được quyền giám hộ giới hạn thì người giám hộ có thể được tối đa **7 quyền hạn cụ thể**, tùy vào nhu cầu của từng người. Những quyền hạn này bao gồm:

1. Quyết định nơi ở (nơi cư trú) cho người được giám hộ.
2. Xem hồ sơ và giấy tờ kín đáo của người được giám hộ.
3. Phê duyệt hoặc từ chối thỏa thuận cho người được giám hộ kết hôn.
4. Lấy quyết định về khả năng ký kết hợp đồng của người được giám hộ.
5. Cho hoặc rút lại thỏa thuận y tế thay cho người được giám hộ.
6. Lấy quyết định về các mối quan hệ xã hội và tình dục của người được giám hộ.
7. Lấy quyết định về việc giáo dục người được giám hộ.

Trước tiên, thẩm phán sẽ quyết định xem người bị khuyết tật phát triển có cần được giám hộ hay không, và trợ giúp trong bất kỳ lãnh vực nào trong bảy lĩnh vực này hay không. Thẩm phán chỉ cấp cho người giám hộ những quyền hạn cần thiết và được yêu cầu.

Chuẩn Bị cho Tiến Trình Giám Hộ

Tiến trình nộp đơn xin giám hộ đòi hỏi phải chuẩn bị cẩn thận. Đây là các bước cần làm:

1. **Thông Báo cho Gia Đình:** Tất cả người thân thương trong gia đình, bao gồm cha mẹ, anh chị em ruột và ông bà, sẽ được cho biết về thủ tục giám hộ.
2. **Tài Liệu Bắt Buộc:** Người chăm sóc sức khỏe của quý vị sẽ cần điền mẫu để hỗ trợ nhu cầu giám hộ. **Điều Tra Viên Tòa Án** và **Trung Tâm Khu Vực Nội Địa (Inland Regional Center, hay IRC)** cũng sẽ được gửi báo cáo.

3. **Thâu Thập Thông Tin** Nhóm IRC sẽ cần các tài liệu và thông tin sau đây để thực hiện yêu cầu giám hộ:
- Đánh giá **IEP hiện tại** và **Tâm Lý Giáo Dục**.
 - Thông tin về số anh chị em ruột sống trong nhà.
 - Thông tin tài chánh, bao gồm **SSI, Quyền Lợi Cựu Quân Nhân** và quyền lợi mai táng.
 - **Hồ sơ y tế**, bao gồm **buổi hẹn khám sức khỏe** và **khám nha khoa** gần đây nhất.
 - Thông tin về **điều kiện sống**, đặc biệt nếu cha mẹ không ở chung (sự tham gia và thông tin liên lạc cha mẹ không phải là người đồng giám hộ).
4. **Đơn Xin Chỉ Định Người Giám Hộ Được Chỉ Định:** Sau khi hoàn tất mọi giấy tờ, cần phải nộp **đơn xin chỉ định người giám hộ được chỉ định** lên tòa án. IRC sẽ cần một **bản của đơn đã nộp**, bao gồm **số nội vụ** và **con dấu của tòa án**.

Xin gửi thông tin này đến văn phòng của chúng tôi qua điện thư:

Probate@inlandrc.org, hoặc gửi điện sao đến **(909) 379-7600**, hoặc gửi qua bưu chánh đến văn phòng IRC.

Tài Nguyên cho Thông Tin về Hỗ Trợ Pháp Lý và Giám Hộ

Có nhiều tài nguyên miễn phí và giá rẻ để hỗ trợ các gia đình trong suốt tiến trình giám hộ:

1. **Dịch Vụ Pháp Lý Miễn Phí cho Người Đủ Điều Kiện:**
 - **Hội Hỗ Trợ Pháp Lý San Bernardino** hỗ trợ pháp lý miễn phí về giám hộ, gia cư, luật gia đình, và hơn nữa. Liên lạc với họ theo số **909-889-7328** hoặc **Info@Legalaidofsb.org**. Xem thêm thông tin trên trực tuyến tại [Hội Hỗ Trợ Pháp Lý San Bernardino](#).
 - **Hỗ Trợ Pháp Lý Riverside:** Liên lạc với họ theo số 951-682-7968 (Văn Phòng Riverside) hoặc 760-347-9456 (Văn Phòng Indio). Có thêm thông tin tại [Trợ Giúp Pháp Lý Riverside](#)
 - [Quân Riverside](#) Tài Nguyên cho Giám Hộ.

2. Tài Nguyên Hỗ Trợ Thêm:

- **Caldwell, Kennedy & Porter:** Một công ty luật tại Victorville, CA, cung cấp dịch vụ pháp lý liên quan đến quyền giám hộ (có tính phí). Vào mạng lưới của họ tại cklaw.net.
- **Dignity Group:** Một tổ chức phi vụ lợi hỗ trợ và biện hộ cho các gia đình có nhu cầu đặc biệt, bao gồm các giải pháp thay thế giám hộ.
- **Circule of Life (Vòng Đời):** Một tổ chức phi vụ lợi cung cấp các chương trình hỗ trợ tài chính và gia đình. Vào mạng lưới lifeinsidethecircle.com.

Cần Nhắc Quan Trọng

- **Giám hộ** là một tiến trình pháp lý nghiêm túc và cần cân nhắc cẩn thận. Thông thường, đây là giải pháp sau cùng khi các giải pháp thay thế ít hạn chế hơn không phù hợp.
- Gia đình quý vị sẽ tham gia vào tiến trình này và nhu cầu của người thân thương sẽ được đánh giá cẩn thận để biết cách hành động tốt nhất.
- Chúng tôi khuyến khích các gia đình tìm hiểu tất cả các lựa chọn và tham khảo ý kiến của chuyên gia pháp lý để biết giải pháp phù hợp nhất cho người nào cần.

Nếu tôi muốn thêm trợ giúp thì sao?

Gọi số sau đây để biết thêm thông tin:

Disability Rights California (Quyền Hạn Người Khuyết Tật California)

- 1-800-776-5746 (TTY 1-800-719-5798)

Office of Clients' Rights Advocacy (Văn Phòng Biện Hộ Quyền Hạn Khách Hàng)

- Bắc California: 1-800-390-7032 (TTY 877-669-6023)
- Nam California: 1-866-833-6712 (TTY 877-669-6023)

Nếu quý vị có bất kỳ thắc mắc nào hoặc cần hỗ trợ về tiến trình giám hộ, xin liên lạc với CSC hoặc bất kỳ tài nguyên liệt kê nào để được hỗ trợ. Chúng tôi sẽ hướng dẫn quý vị trong tiến trình này và quan tâm, chú ý đến nhu cầu của người thân thương của quý vị.



Tiến Trình SSI

Tiền Phụ Cấp An Sinh (Supplemental Security Income, hay SSI)

Tổng Quát về Lợi Tức Phụ Cấp An Sinh (SSI)

Chương trình Lợi Tức Phụ Cấp An Sinh (Supplemental Security Income) hỗ trợ tiền mặt hàng tháng cho những người từ 65 tuổi trở lên hoặc bị mù hay khuyết tật. Tiền hỗ trợ này khác nhau tùy thuộc vào lợi tức và nơi quý vị sống.

SSI là gì?

Lợi Tức Phụ Cấp An Sinh (Supplemental Security Income, hay SSI) trả tiền hàng tháng cho người lớn hoặc trẻ em đáp ứng các tiêu chuẩn sau đây:

1. Ít hoặc không có lợi tức, và
2. Ít hoặc không có tài nguyên, và
3. Bị khuyết tật, mù, hoặc từ 65 tuổi trở lên

Chuẩn Bị Nộp Đơn Xin

Quý vị có thể làm một số bước trước khi nộp đơn để xem SSI có phải là chương trình phù hợp với quý vị hay không

1. **Tiêu Chuẩn:** với công cụ này quý vị có thể điền vào một bản câu hỏi nhanh để xem mình có đủ điều kiện hay không
2. **Dự Tính Quyền Lợi:** với công cụ này quý vị sẽ có thể ước tính quyền lợi dựa trên lợi tức hiện tại của mình
3. **Hồ Sơ Lợi Tức:** với công cụ này, quý vị có thể kiểm tra hồ sơ lợi tức hàng năm của mình và bảo đảm hồ sơ chính xác trước khi nộp đơn
4. **Hưu Trí:** có thể sử dụng công cụ này để biết thời gian nộp đơn xin và/hoặc xem xét các yếu tố khác

Cách Nộp Đơn Xin

Có thể lấy đơn xin trên trực tuyến ([Nộp Đơn Xin Lợi Tức Phụ Cấp An Sinh \(SSI\) | SSA](#))

Quý vị sẽ được nhắc lập một hồ sơ trên mạng lưới của họ rồi sử dụng thông tin đăng nhập này để kiểm tra tình trạng đơn xin cũng như khiếu nại quyết định về đơn xin nếu nghĩ họ đã lấy quyết định sai

Khiếu Nại Quyết Định

Có 4 mức khiếu nại khác nhau, tuy nhiên, không phải lúc nào cũng cần qua cả 4 mức (điều này thay đổi theo từng nội vụ)

1. [Yêu Cầu Cân Nhắc Lại](#)
2. [Điều Trần với Thẩm Phán](#)
3. [Duyệt Lại Quyết Định từ Điều Trần](#)
4. [Nộp Đơn Kiện Lên Tòa Án Khu Vực Liên Bang](#)

Tài Nguyên/Đường Nối

- Mạng Lưới Chánh - [Lợi Tức Phụ Cấp An Sinh \(SSI\) | SSA](#).
- FAQ'S (Các thắc mắc thường hỏi) - [Quý vị có thể được bao nhiêu từ SSI | SSA](#).
- Hướng Dẫn Báo Cáo - [Trách nhiệm báo cáo cho SSI | SSA](#).
- Các chương trình khác của chánh phủ - [Các chương trình để được trợ giúp nhiều hơn trong khi hưởng SSI | SSA](#).
- Bằng cách sử dụng công cụ [Văn Phòng Thực Địa](#) trực tuyến, quý vị có thể tìm văn phòng SSI gần nhất trong khu vực của mình nếu cần đến trực tiếp hơn.

Khách hàng trên 18 tuổi và được quyền lợi SSI có thể được sắp xếp vào ở nhà Nội Trú và Chăm Sóc (Board and Care, hay B&C) do IRC cung cấp nếu họ và gia đình muốn. Điều kiện và nội vụ của mỗi khách hàng tại IRC đều khác nhau và riêng biệt.

Sắp xếp



Sắp Xếp Vào Cơ Sở Nội Trú và Chăm Sóc (B&C):

Khách hàng trên 18 tuổi và được trợ cấp SSI có thể được sắp xếp vào ở nhà ở Nội Trú và Chăm Sóc (B&C) do IRC cung cấp nếu họ và gia đình muốn. Điều kiện và nội vụ của mỗi khách hàng tại IRC đều khác nhau và riêng biệt. Sau đây là một số điều cần biết khi yêu cầu sắp xếp cho khách hàng IRC.

Tiến Trình:

- Các gia đình sẽ liên lạc với CSC của họ để hỏi về việc sắp xếp.
- Các gia đình phải hiểu IRC không sắp xếp cho đến khi khách hàng đủ 18 tuổi. Xin lưu ý: Hiếm khi trẻ vị thành niên được sắp xếp vào B&C phải phụ thuộc vào chấp thuận của Giám Đốc.
- Các gia đình hiểu họ cần chấp thuận của Quản Lý Chương Trình (Program Manager, hay PM) để CSC để bắt đầu tiến trình giới thiệu.
- Các gia đình hiểu tiến trình sắp xếp thực hiện qua Đơn Vị Sắp Xếp IRC. Các gia đình có thể yêu cầu B&C cụ thể cho khách hàng, tuy nhiên, trước tiên cần xem xét kỹ lưỡng tất cả các tùy chọn của Đơn Vị Sắp Xếp.

Xin lưu ý: Không có gì bảo đảm B&C cụ thể sẽ còn chỗ trống cho khách hàng.

- Các gia đình cũng phải hiểu IRC không có B&C là cơ sở bị phong tỏa.
- Các gia đình sẽ đồng ý liên lạc với SSA để bảo đảm tiền SSI của khách hàng được đổi thành mức giá B&C của SSI.
- Các gia đình hiểu họ phải cung cấp hàng tháng tiền/quyền lợi SSI của khách hàng cho B&C. Quyền lợi SSI của khách hàng chi trả chi phí B&C và P&I. IRC tài trợ cho chương trình B&C.
- Tùy thuộc vào nhu cầu của khách hàng, gia đình hiểu khách hàng sẽ được giới thiệu đến B&C phù hợp nhất (Mức 2 – 4, xem bên dưới)

Mức 2 – Chăm sóc, giám thị và huấn luyện thêm cho những người có một số kỹ năng tự chăm sóc và không bị khó khăn lớn về hành vi.

- **Thí dụ: Khách hàng có một số khả năng độc lập và kỹ năng an toàn cần được hỗ trợ nhiều hơn trong nhu cầu chăm sóc hàng ngày. Không có hành vi.**

Mức 3 – Chăm sóc, giám thị và huấn luyện liên tục cho những người bị khiếm khuyết đáng kể về kỹ năng tự phục vụ và/hoặc một số hạn chế về phối hợp và vận động thể chất và/hoặc hành vi gây rối hoặc tự hại.

- **Thí dụ: Khách hàng cần được giám thị nhiều hơn để họ được an toàn và có thể tự chăm sóc. Họ có thể bị khiếm khuyết nhẹ về hành vi/thể chất.**

Mức 4 A-I – Chăm sóc, giám thị và huấn luyện cho những người bị thiếu kỹ năng tự phục vụ và/hoặc khiếm khuyết nghiêm trọng về phối hợp và vận động thể chất và/hoặc có hành vi gây rối hoặc tự hại nghiêm trọng. Số nhân viên tại những nhà này tương ứng với nhu cầu của những người cư trú tại đây.

- **Thí dụ: Khách hàng cần được chăm sóc và giám thị liên tục với ít hoặc không có nhận thức về an toàn. Suy giảm nghiêm trọng về thể chất/hành vi.**

Cơ Sở Lưu Trú Đặc Biệt (Specialized Residential Facilities, hay SRF)

SRF là cơ sở được cấp phép có dịch vụ lưu trú đặc biệt như được chỉ định trong thiết kế chương trình của người cung cấp. Cơ Sở Lưu Trú Đặc Biệt cung cấp thêm nhân viên, giám thị và tăng dịch vụ cố vấn so với cơ sở cấp độ 4i. Mục đích của SRF là chăm sóc, giám thị và huấn luyện cho những người thiếu hụt kỹ năng tự phục vụ và/hoặc suy giảm nghiêm trọng về phối hợp và vận động thể chất, và/hoặc có hành vi tự hại hoặc gây rối nghiêm trọng nhưng nhu cầu của họ không thể được đáp ứng phù hợp trong phạm vi các lựa chọn sinh hoạt cộng đồng có sẵn khác theo quyết định của nhóm lập chương trình.

Nhà Hỗ Trợ Hành Vi Nâng Cao (Enhanced Behavioral Support Homes, hay EBSH)

EBSH là các cơ sở lưu trú cho người lớn hoặc nhà cho nhóm trẻ em. EBSH cung cấp dịch vụ chăm sóc phi y tế 24 giờ trong môi trường như ở nhà cho người bị khuyết tật phát triển có hành vi khó khăn, cần thêm hỗ trợ, nhân viên và giám thị. Nhà có những đặc điểm riêng và cung cấp dịch vụ lập chương trình lấy con người làm trung tâm, hỗ trợ hành vi tích cực, chăm sóc có hiểu biết về chấn thương và các dịch vụ và hỗ trợ khác vượt xa những gì thường có ở nhà cộng

đồng khác. EBSH được Ban Dịch Vụ Phát Triển chứng nhận và Ban Dịch Vụ Xã Hội Tiểu Bang cấp phép.

Nhà Khủng Hoảng Cộng Đồng (Community Crisis Home, hay CCH)

CCH là các cơ sở lưu trú cung cấp dịch vụ chăm sóc phi y tế 24 giờ cho người lớn và trẻ em khuyết tật phát triển cần dịch vụ can thiệp khủng hoảng, nếu không, những người này sẽ có nguy cơ bị cho vào một viện (như trung tâm khủng hoảng cấp tính, cơ sở do tiểu bang điều hành, cơ sở ngoài tiểu bang, bệnh viện cấp tính tổng quát hoặc cơ sở chữa trị bệnh tâm thần). CCH cung cấp thêm dịch vụ đánh giá, có nhân viên, giám thị, huấn luyện nhân viên chuyên môn, lập chương trình lấy con người làm trung tâm, hỗ trợ hành vi tích cực, chăm sóc có hiểu biết về chấn thương và các dịch vụ và hỗ trợ chuyên sâu khác để giải quyết ngay các nhu cầu cấp thiết của khách hàng. Cung cấp các dịch vụ kết hợp nhất và ít hạn chế nhất. Tập trung vào ổn định và các mục tiêu cá nhân để mọi người có thể chuyển sang nơi ở lâu dài nhanh chóng và an toàn nhất. Các nhà được Ban Dịch Vụ Phát Triển chứng nhận và Ban Dịch Vụ Xã Hội Tiểu Bang cấp phép.

Sắp Xếp cho Người Có Vị Thế Cao (khách hàng từ các cơ sở ngoài tiểu bang):

Điều kiện và nội vụ của mỗi khách hàng tại IRC đều khác nhau và riêng biệt. Hiếm khi khách hàng cư trú bên ngoài tiểu bang California (được tài trợ qua khu học chánh của khách hàng trước khi 22 tuổi) nhưng sẽ cần sắp xếp khi họ quay lại. Nếu khách hàng đang nói đến là người tham gia IRC trước khi rời khỏi tiểu bang thì nội vụ của họ được xem là "không hoạt động". Trong hoàn cảnh này, IRC có thể giúp phối hợp với khách hàng và gia đình họ do tình trạng "không hoạt động" của nội vụ với IRC. Điều này trước tiên phải được Quản Lý Chương Trình chấp thuận.

Tiến Trình:

- Các gia đình cần liên lạc với IRC trước khi khách hàng trở lại California.
- Các gia đình hiểu họ cần sự chấp thuận của PM để CSC giải quyết nội vụ của khách hàng do họ cư trú ngoài tiểu bang.

- Các gia đình phải xác nhận với CSC và PM rằng khách hàng có quyền lợi SSI.
- Các gia đình phải sống trong khu vực phục vụ của IRC thì nội vụ của khách hàng được "hoạt động lại với IRC".
- Các gia đình sẽ cần yêu cầu "hoạt động lại" nội vụ của khách hàng trong khu vực phục vụ thích hợp qua đơn vị tiếp nhận IRC.
- Các gia đình sẽ cần đồng ý để CSC điều phối buổi họp IPP. Sẽ dùng IPP của khách hàng để giới thiệu đến các cơ sở B&C do IRC tài trợ.
- Các gia đình hiểu tiến trình sắp xếp thực hiện qua Đơn Vị Sắp Xếp IRC. Các gia đình có thể yêu cầu B&C cụ thể cho khách hàng, tuy nhiên, trước tiên cần xem xét kỹ lưỡng tất cả các tùy chọn của Đơn Vị Sắp Xếp.

Xin lưu ý: không bảo đảm các B&C cụ thể sẽ còn chỗ cho khách hàng.

- Các gia đình hiểu rằng trước tiên, phải sử dụng tất cả tùy chọn sắp xếp trong khu vực phục vụ của IRC. CSC của IRC sẽ không gửi tìm kiếm trên toàn tiểu bang. Trước tiên, phải sử dụng hết tất cả các khu vực phục vụ địa phương.
- Các gia đình cũng phải hiểu IRC không có B&C là cơ sở bị phong tỏa.
- Các gia đình sẽ đồng ý liên lạc với SSA để bảo đảm số tiền SSI của khách hàng được đổi sang mức giá B&C.
- Các gia đình hiểu họ phải cung cấp hàng tháng tiền/quyền lợi SSI của khách hàng cho B&C. Quyền lợi SSI của khách hàng chi trả chi phí B&C và P&I. IRC tài trợ cho chương trình B&C.
- Tùy thuộc vào nhu cầu của khách hàng, gia đình hiểu người tiêu dùng sẽ được giới thiệu sắp xếp đến B&C phù hợp nhất (như đã liệt kê trước đó).

Nhà của Cơ Quan Gia Cư cho Gia Đình Người Chỉ Dẫn ở CA

Thông Tin cho Công Chúng/Gia Đình

Điều kiện và nội vụ của mỗi khách hàng tại IRC đều khác nhau và riêng biệt. Khách hàng trên 18 tuổi và được quyền lợi SSI có thể được sắp xếp vào Nhà CA Mentor FHA do IRC cung cấp, nếu họ và gia đình muốn, và nếu lựa chọn này phù hợp nhất theo quyết định của Đơn Vị Sắp Xếp của IRC. Nhà FHA phù hợp với người nào muốn trở thành một phần của cộng đồng với người chăm sóc nuôi dưỡng, gọi là Người Chỉ Dẫn (Mentor) (Người Cung Cấp Nhà Ở cho Gia Đình). Nhà Người Chỉ Dẫn là nhà riêng thực sự cho gia đình cư trú tại nhà cùng với khách hàng. FHA cũng có một hệ thống cấp độ khác được gọi là "Ngạch". Sau đây là một số điều cần biết khi yêu cầu sắp xếp vào Nhà CA Mentor FHA cho khách hàng IRC.

Tiến Trình:

- Các gia đình sẽ liên lạc với CSC để hỏi về sắp xếp FHA.
- Các gia đình phải hiểu IRC không sắp xếp cho đến khi khách hàng đủ 18 tuổi. Xin lưu ý: Hiếm khi, trẻ vị thành niên được sắp xếp vào FHA và tùy vào chấp thuận của Giám Đốc.
- Các gia đình hiểu rằng họ cần sự chấp thuận của PM đối với CSC để bắt đầu quá trình giới thiệu FHA.
- Các gia đình hiểu tiến trình sắp xếp FHA sẽ thực hiện qua Đơn Vị Sắp Xếp IRC. Các gia đình có thể yêu cầu FHA cụ thể cho khách hàng, tuy nhiên, trước hết phải xem xét kỹ tất cả các tùy chọn do Đơn Vị Sắp Xếp cung cấp.

Xin lưu ý: Không có gì bảo đảm các FHA cụ thể sẽ còn chỗ trống cho khách hàng.

- Các gia đình hiểu FHA có tiến trình nội bộ riêng và Giám Thị FHA, sau khi được Đơn Vị Sắp Xếp của IRC chấp thuận, sẽ bắt đầu tìm FHA phù hợp nhất cho khách hàng.
- Các gia đình hiểu rằng trước tiên, phải sử dụng tất cả tùy chọn sắp xếp trong khu vực phục vụ của IRC. CSC của IRC sẽ không gửi tìm kiếm trên toàn tiểu bang. Trước tiên, phải sử dụng hết tất cả các khu vực phục vụ địa phương.

- Các gia đình cũng phải hiểu CA Mentor không có FHA là cơ sở bị phong tỏa.
- Các gia đình sẽ đồng ý liên lạc với SSA để bảo đảm tiền SSI của khách hàng được đổi thành mức "B&C".
- Các gia đình hiểu họ phải cung cấp hàng tháng tiền/quyền lợi SSI của khách hàng cho FHA. Quyền lợi SSI của khách hàng để chi trả chi phí FHA và Lợi Tức Cá Nhân (Personal Income, hay P&I). IRC tài trợ cho chương trình FHA.
- Tùy vào nhu cầu của khách hàng, gia đình hiểu khách hàng sẽ được giới thiệu đến nơi FHA phù hợp nhất.

Nếu quý vị có bất kỳ thắc mắc nào hoặc cần hỗ trợ về tiến trình giám hộ, xin liên lạc với CSC hoặc bất kỳ tài nguyên liệt kê nào để được hỗ trợ. Chúng tôi sẽ hướng dẫn quý vị trong tiến trình này và quan tâm, chú ý đến nhu cầu của người thân thương của quý vị.